

• Simulare

• 100 Grile

Simulare Mai 2019

Medicină Generală - Biologie

Universitatea de Medicină, Farmacie, Științe și Tehnologie "George Emil Palade" Târgu Mureș

1. Despre lipide sunt adevărate următoarele:

- A) cerumenul și cutina intră în structura membranelor celulare
- B) amortizarea șocurilor se realizează prin intermediul steroizilor
- C) grăsimile asigură stabilitatea membranelor
- D) hormonii sexuali sunt alcătuiți dintr-o structură cu 4 inele

2. Avem următoarea secvență de ADN: GATACCTAC:

- A) secvența dată conține 3 anticodoni
- B) în transcripție enzima cheie este adn polimeraza
- C) bazele azotate ale lanțului de nucleotide complementar secvenței de ADN date sunt menținute împreună prin legături puternice de hidrogen
- D) în secvența de ARNm vom avea următorul lanț de nucleotide: CUAUGGAUG

3. Ce au în comun ACTH și prolactina?

- A) controlează pigmentarea pielii
- B) au efecte asupra gonadelor
- C) sunt secretați de aceeași glandă
- D) au printre efecte producerea laptelui

4. Următoarele afirmații sunt adevărate:

- A) în luna a VI-a fătul deschide ochii
- B) parturiția are loc la 270 de zile de la fecundare
- C) în luna a VII-a pielea fătului se netezește
- D) bătăile inimii devin detectabile în luna a IV-a

5. Prima sinapsă a unui reflex polisinaptic se află la nivelul:

- A) corpului neuronului motor
- B) cornul posterior al măduvei spinării
- C) între axonul neuronului senzitiv și interneuron
- D) corpul neuronului senzitiv, în afara SNC

6. Mișcările oculare:

- A) sunt realizate de către mușchii extrinseci ai ochiului
- B) pot fi coordonate de către un nerv ce are originea aparentă în diencefal
- C) au drept rezultat formarea a două imagini în loc de una singură
- D) nu pot fi influențate de către nervul abducens

7. Nervul olfactiv:

- A) pătrunde în cutia craniană prin placa cribriformă a osului etmoid
- B) devine vizibil la nivelul emisferelor cerebelare
- C) este mielinizat de către oligodendrocite și celulele Schwann
- D) este anterior față de chiasma optică

8. Referitor la hormonii tiroidieni sunt adevărate următoarele:

- A) stimulează maturarea sistemului nervos la bătrâni
- B) eliberarea lor în sânge este controlată de STH
- C) sunt implicați în menținerea presiunii sanguine, prin scăderea receptorilor vasculari
- D) necesită iod pentru a putea fi sintetizați

9. Cortizolul:

- A) secreția lui este reglată prin mecanism de feedback pozitiv
- B) hiposecreția poate determina boala Cushing
- C) nu influențează metabolismul carbohidraților
- D) are rol antiinflamator

10. PH-ul la nivelul sarcoplasmei este determinat de:

- A) AMP
- B) acid lactic
- C) fosfo-creatină
- D) creatinina

11. Pentru o bună funcționare a articulațiilor, ce hormon menține calciul în interiorul celulei:

- A) aldosteronul
- B) ACTH
- C) parathormonul
- D) calcitonina

12. Analizele Mariei indică valori crescute ale unui anticorp cu 4 lanțuri polipeptidice:

- A) anticorpul se leagă între ei prin lanțul J
- B) medicamentele inhibitoare ale histaminei pot bloca activitatea anticorpilor crescuți
- C) creșterea reprezintă răspunsul primar la o infecție recentă
- D) activitate exagerată a bazofilelor

13. Țesutul adipos:

- A) nucleul celulelor este dispus central
- B) nu se găsește pe suprafața inimii
- C) conține relativ multe fibre conjunctive
- D) se poate localiza în jurul rinichilor sau pe suprafața mușchilor striati

14. Care este a treia valvă străbătută de o hematie, care se află în vena cefalică și care își urmează sensul invers al circulației normale?

- A) valva tricuspida
- B) valva aortică
- C) valva pulmonară
- D) valva mitrală

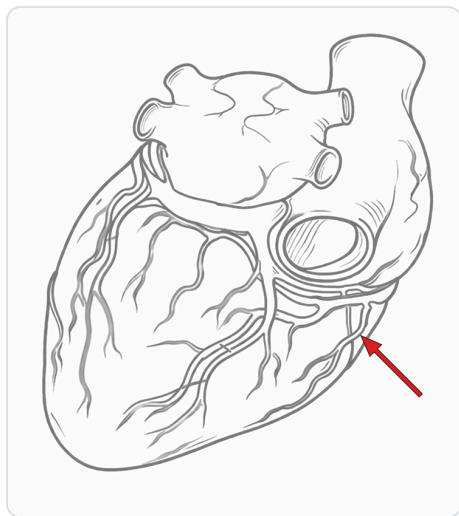
15. Alegeți afirmațiile false despre ACTH:

- A) stimulează secreția de glucocorticoizi
- B) crește producția de aldosteron
- C) influențează creșterea tisulară la nivelul glandei suprarenale
- D) acționează pe medulara glandei suprarenale

16. Meioza:

- A) anafaza I - centromerii cromozomilor duplicați se divid
- B) profaza I - cromozomii omologi formează o tetradă în cadrul complexului sinaptonemal
- C) citokineza se produce doar în faza I a meiozei
- D) telofaza II - se formează două celule cu câte 23 de cromozomi

17. În figura de mai jos, spre ce indică săgeata?



- A) ramura marginală
- B) vena coronară mică
- C) vena cardiacă mică
- D) artera coronară dreaptă

18. Următoarele procese se desfășoară la nivelul tubului contort distal:

- A) hormonul antidiuretic favorizează osmoza apei din capilarele peritubulare spre lumenul tubului contort distal
- B) secreția hormonilor sub influența ADH-ului
- C) crește permeabilitatea membranei celulelor din peretele tubului distal sub influența ADH-ului
- D) secreția tubulară este un proces activ

19. Pacienta M.D., de sex feminin, în vârstă de 63 de ani prezintă o tulburare a limbajului și a planificării vorbirii. În această situație, o posibilă cauză ar putea fi:

- A) tumoră benignă situată la nivelul lobului frontal
- B) tumoră malignă situată în aria de activitate senzorială legată de vorbire
- C) lezarea ariei lui Broca de la nivelul lobului parietal
- D) lezarea măduvei spinării, în regiunea T1-T2

20. Referitor la sinteza proteică, este adevărat că:

- A) molecula de ARNm este identică cu catena de ADN transcrisă
- B) ARNm final se formează prin eliminarea exonilor din ARNm inițial
- C) în timpul translației, codonii de pe ARNm interacționează cu anticodonii de pe ARNt
- D) transcripția este dependentă de activitatea ARN-polimerazei

21. Alegeți corelațiile corecte dintre structurile anatomice și funcțiile acestora:

- A) lobul temporal - masticatie, deglutiție, elaborare senzorială
- B) lobul occipital - vederea controlaterală
- C) lobul parietal - vederea controlaterală
- D) lobul frontal - activitatea motorie legată de planificarea vorbirii

22. Vlad se antrenează în munții Bucegi pentru Turul Franței. El dezvoltă o infecție respiratorie:

- A) Vlad poate prezenta vegetații adenoide
- B) transformarea hemocitoblaștilor în hematii este stimulată
- C) un anticorp cu 4 lanțuri polipeptidice protejează tractul respirator
- D) în timpul efortului contracția diafragmului comprimă plămâni

23. Tubul digestiv:

- A) celulele parietale din mucoasa gastrică secretă mucus
- B) glanda salivară parotidă se deschide prin duct opus de primul molar
- C) vegetațiile adenoide se află în pereții faringelui
- D) palatul osos se află posterior

24. ADH-ul:

- A) are acțiune asupra cortexului renal
- B) hormonul este produs de neuronii hipofizari
- C) acționează asupra tubilor colector și ramurii descendente a ansei Henle
- D) eliberarea de ADH este unul din sistemele de apărare împotriva deshidratării

25. Se consideră următoarele procese: 1-intrarea ionilor de sodiu în dendrita neuronului postsinaptic, 2-difuzia neurotransmițătorilor în fanta sinaptică, 3-deschiderea canalelor de calciu voltaj dependente, 4-prezența unui impuls nervos la nivelul butonilor terminali, 5-legarea neurotransmițătorilor de receptorii aflați pe membrana postsinaptică, 6-eliberarea neurotransmițătorilor prin exocitoză. Care este succesiunea corectă a proceselor ce vor determina transmiterea mesajului de la un neuron la altul?

- A) 3-6-4-2-5-1
- B) 1-4-6-3-2-5
- C) 1-4-3-6-2-5
- D) 4-3-6-2-5-1

26. Următoarele afirmații referitoare la compuși organici sunt adevărate:

- A) legătura peptidică se formează între gruparea carboxil a unui aminoacid și gruparea amino a celui de-al doilea aminoacid
- B) suberina este alcătuită din acizi grași și alcooli cu lanțuri lungi
- C) colesterolul este o proteină ce are rol în stabilitatea membranei
- D) în sinteza unei molecule de grăsime este nevoie de adăugarea unei molecule de apă

- 27. Dorin a fost diagnosticat cu o tumoră craniană. După o perioadă, medicii constată că tânărul suferă de strabism. Care dintre următoarele afirmații pot fi adevărate?**
- A) strabismul băiatului poate fi corectat cu lentile biconvexe
 - B) tânărul nu ar fi prezentat strabism dacă nervul cranian afectat ar fi fost nervul IV și nu nervul VI
 - C) ochii lui Dorin nu se vor mai mișca în mod coordonat deoarece au fost afectați mușchii extrinseci
 - D) cel mai probabil, tumora a dus la paralizia nervului abducens
- 28. Următoarele afirmații sunt adevărate despre sistemul nervos simpatic, cu excepția:**
- A) folosesc ca neurotransmițători noradrenalina
 - B) are originea în SNC pe traiectul cervico-toraco-lombar
 - C) cresc ritmul cardiac
 - D) fibrele preganglionare simpatice sunt denumite și fibre adrenergice
- 29. Despre encefal este adevărat că:**
- A) este centrul de organizare și procesare a sistemului nervos
 - B) consumă 1/6 din cantitatea totală de oxigen utilizată în organism
 - C) este sensibil la cantitatea de fructoză
 - D) este centrul conștienței și coordonării
- 30. Intronii:**
- A) conțin informație genetică legată de sinteza proteică
 - B) se găsesc în molecula de ARNm final
 - C) reprezintă partea exprimată a genomului uman
 - D) îndepărtarea lor controlează expresia genetică
- 31. În timp ce tăia lemne pentru grătar, Radu și-a lezat un vas de sânge:**
- A) pulsul este mai puternic în artera subclaviculară față de artera poplitee
 - B) o curgere pulsatilă a sângelui sugerează o hemoragie venoasă
 - C) în procesul coagulării intervin plachetele sanguine, celule provenite din megacariocite
 - D) fibrina, o proteină solubilă și fibrilară, formează cheagul de sânge
- 32. Selectați afirmațiile adevărate:**
- A) alantoida protejează embrionul în primele 6 săptămâni
 - B) zona din afara amnionului se numește corion
 - C) placenta se formează din membrana amniotică
 - D) sacul în care se dezvoltă embrionul este numit amnion
- 33. Alegeți afirmațiile false:**
- A) adenilat ciclaza transformă ATP-ul în cAMP
 - B) mesagerii secunzi induc modificări celulare precum contracția musculară
 - C) hormonii glicolipidici nu pot acționa ca și mesageri primari
 - D) pe membrana celulelor țintă, hormonii se leagă de receptori stimulând sinteza proteică

34. Următorii nervi cranieni au componentă parasimpatică:

- A) nervul vestibulocohlear
- B) nervul trigemen
- C) nervi cu originea în zona sacrală a măduvei spinării
- D) nervul facial

35. Stratul papilar al dermului conține:

- A) fibre musculare
- B) glande exocrine
- C) receptori tactili
- D) foliculi piloși

36. Substanțele care pot afecta presiunea arterială sunt:

- A) cortizolul
- B) hormonii secretați de hipofiza posterioară
- C) ADH-ul
- D) insulina

37. Despre sebum se poate afirma:

- A) este secretat de către glande holocrine tubular ramificate
- B) favorizează pierderea excesivă de apă
- C) este secretat de către glande apocrine specializate
- D) are proprietăți antibacteriene

38. Următoarele afirmații despre coagularea sângelui sunt adevărate:

- A) factorul plachetar este eliberat de către celulele endoteliale ale vaselor de sânge
- B) cheagul de sânge conține resturi epiteliale
- C) activarea fibrinogenului este dependentă de calciu
- D) factorii VII, VIII și IX contribuie în realizarea căii extrinseci a coagulării

39. Glandele sistemului tegumentar:

- A) contribuie prin acțiunea lor la reglarea temperaturii
- B) secretă substanțe lipidice cu rol antibacterian
- C) se găsesc în stratul papilar al dermului
- D) secretă unii hormoni peptidici

40. Despre vasele sistemului cardiovascular putem afirma:

- A) venula are un perete cu mai mult țesut elastic decât arteriola
- B) venele au tunica externă mai groasă
- C) arteriolele mai mici au endoteliu, câteva celule musculare netede și o cantitate mare de țesut conjunctiv
- D) tunica medie a arterelor este formată dintr-un strat subțire de mușchi neted și țesut elastic

41. Hipertensiunea arterială apare în:

- A) boala Addison
- B) acromegalie
- C) mixedem
- D) sindromul Cushing

42. O hematie ce pornește de la nivelul sinusoidelor hepatice și ajunge în atriul stâng va trece prin următoarele structuri:

- A) vena mezenterică inferioară
- B) arcul aortic
- C) ventriculul drept
- D) vena portă

43. Edemele:

- A) pot fi cauzate de o boală hepatică
- B) pot fi produse din cauza scăderii volumului extracelular în urma retenției de lichide din insuficiența renală
- C) sunt cauzate de cantitatea mare de proteine din sânge
- D) se caracterizează printr-o cantitate anormală de lichid acumulată în spațiul interstițial

44. Despre noradrenalină este adevărat că:

- A) face parte din clasa catecolaminelor, alături de acetilcolină și dopamină
- B) este localizată la nivelul sistemului nervos simpatic, creier și măduva spinării
- C) reglează activitatea cardiacă
- D) este un hormon non-steroid peptidic

45. Hidrosadenita reprezintă o infecție bacteriană a glandelor sudoripare axilare:

- A) o analiză a sângelui ar indica leucopenie
- B) glandele afectate sunt de tipul merocrin
- C) glandele afectate secretă o substanță albă, odorantă
- D) glandele afectate sunt de tipul eccrin

46. Hormonii stimulatori eliberați de hipotalamus au ca efect:

- A) cresc rata de sinteză a hormonilor sintetizați de neurohipofiză
- B) ajung la hipofiză prin sistemul port hipotalamo-hipofizar și stimulează funcția lobului anterior hipofizar
- C) scad rata de sinteză și de eliberare a hormonilor hipofizari
- D) acționează direct asupra tuturor glandelor endocrine

47. Referitor la dezvoltarea celulelor sistemului imunitar sunt adevărate următoarele, cu excepția:

- A) limfocitele T se maturează pe aceeași cale cu celulele "natural killer"
- B) hemocitoblastul este o celulă precursoră imatură
- C) limfocitele B se maturează în nodulii limfatici din tractul gastrointestinal
- D) timozina ajută la diferențierea celulelor stem

48. Trunchiul celiac este format din:

- A) artera pancreatică
- B) artera gastrică dreaptă
- C) artera splenică
- D) artera gastrică stângă

49. Despre glucide sunt adevărate următoarele:

- A) conțin oxigen în proporție mai mică decât lipidele
- B) acțiunea lactazei duce la formarea de glucoză și galactoză
- C) amidonul poate fi degradat sub acțiunea amilazei salivare
- D) zahărul de masă este un polizaharid format din molecule de glucoză

50. Referitor la enzime:

- A) acestea sunt resintetizate pentru fiecare reacție catalizată
- B) cea mai importantă enzimă gastrică se secretă sub formă inactivă
- C) au ca structură de bază aminoacizii
- D) pot degrada glucide la nivel duodenal, fiind numite lipaze

51. Despre nanism (deficit de creștere) sunt adevărate următoarele afirmații:

- A) poate fi cauzat de sinteza deficitară a STH, nefiind însoțit de retard mental
- B) este însoțit întotdeauna de retard mental
- C) poate fi cauzat de sinteza deficitară a hormonilor tiroidieni, fiind însoțit de alte manifestări, precum creștere osoasă anormală, retard mental
- D) poate fi cauzat de secreția deficitară a somatostatinei

52. Principalele forțe care controlează sensul deplasării între capilare și lichidul interstițial sunt:

- A) legea Starling
- B) presiunea coloid-osmotică
- C) presiunea hidrostatică
- D) filtrarea și reabsorbția

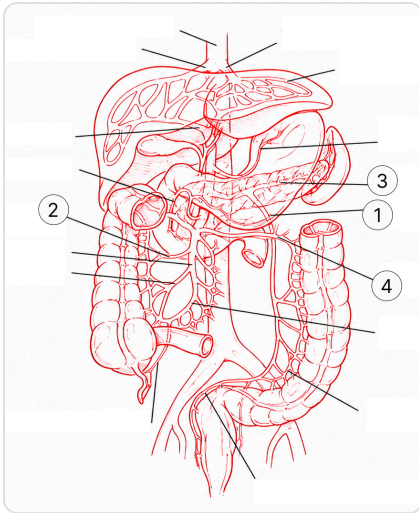
53. Următoarele afirmații referitoare la glicogen sunt adevărate, cu excepția:

- A) formarea lui este stimulată de către un hormon pancreatic compus din 51 de aminoacizi
- B) monozaharidele lui componente se leagă identic cu cele din amidon
- C) se găsesc în abundență în mușchiul lent
- D) în stare postprandială este forma de depozitare a excesului de glucide

54. Următoarele afirmații sunt adevărate:

- A) hipotalamusul controlează eliberarea neurohormonilor
- B) legătura hipotalamus-hipofiză se realizează prin infundibul
- C) prolactina este un neurohormon
- D) posterior de glanda pituitară se găsește chiasma optică

55. Următoarele asocieri sunt corecte:



- A) 1-vena mezenterică superioară, 3-vena splenică, 4-vena colică mijlocie, 2-vena colică dreaptă
- B) 3-vena gastrică, 2-vena mezenterică superioară, 4-vena colică mijlocie, 1-vena mezenterică inferioară
- C) 2-vena colică dreaptă, 4-vena colică mijlocie, 3-vena splenică, 1-vena mezenterică inferioară
- D) 1-vena colică mijlocie, 4-vena mezenterică inferioară, 3-vena gastrică, 2-vena colică dreaptă

56. La vizualizarea unui obiect aflat în apropiere:

- A) ligamentul suspensor prezintă o tensiune maximă
- B) orificiul situat la nivelul irisului se dilată
- C) mușchiul ciliar intrinsec se contractă
- D) cristalinul se bombează

57. Osteoporoza este determinată de următorii hormoni:

- A) hormonul antidiuretic (ADH)
- B) hormonul somatotrop (STH)
- C) calcitonina
- D) parathormonul (PTH)

58. Neurotransmițătorii ajung prin exocitoză în fanta sinaptică pentru a influența următoarea celulă. Se notează: 1. acetilcolina, 2. norepinefrina, 3. dopamina, 4. serotonina, 5. GABA, 6. glicina

- A) 1 este descompusă de o enzimă numită acetilenă
- B) toți neurotransmițătorii se găsesc în creier
- C) 2 și 3 fac parte dintr-o clasă de substanțe organice, numite catecolamine
- D) 2, 4, 5, 6 se găsesc în măduva spinării

59. Despre anemii se poate afirma că:

- A) talasemia nu poate fi moștenită
- B) anemia aplastică este datorată unui defect genetic
- C) anemia pernicioasă apare atunci când nu se pot produce globule roșii
- D) în anemia feriprivă organismul nu poate sintetiza hemoglobina

60. Ovogeneza:

- A) începe în a 3-a lună după naștere
- B) există aproximativ două milioane de ovocite primare
- C) după finalizarea primei faze a meiozei, ovocitul conține 23 de cromozomi
- D) LH stimulează ovogeneza

61. Legat de ductul deferent:

- A) este o structură tubulară ce continuă epididimul
- B) ampula reprezintă porțiunea inițială
- C) pornește de la fiecare testicul
- D) se deschide la nivelul vezicii urinare

62. Nervii cranieni:

- A) nervul III este mielinizat și învelit de meninge
- B) nervii III și IV au origine similară, dar funcție diferită
- C) nervul I prezintă doar componenta senzitivă
- D) nervul III are originea între punte și mezencefal

63. Următoarele afirmații despre celulele musculare cardiace sunt adevărate, cu excepția:

- A) au o dispunere ramificată a fibrelor
- B) sunt conectate între ele prin joncțiuni punctiforme
- C) tubii T sunt prezenți la nivelul joncțiunilor A-I
- D) sunt conectate prin discuri intercalare

64. Acidul fosfoenolpiruvic este un acid intermediar în:

- A) glicoliză
- B) glicoliza anaerobă
- C) ciclul Krebs
- D) chemiosmoză

65. Ganglionul celiac:

- A) inhibă funcția gastrică
- B) stimulează activitatea vezicii biliare
- C) stimulează activitatea renală și medulosuprarenală
- D) accelerează ritmul cardiac

66. Referitor la joncțiunile celulare, următoarele afirmații sunt false:

- A) joncțiunile strânse se formează independent de prezența lipoproteinelor
- B) joncțiunile strânse sunt formate din benzi proteice ce izolează părți din membrana celulară
- C) desmozomii se găsesc exclusiv în stratul spinos al pielii și în țesutul muscular neted
- D) joncțiunile comunicante sunt absente în țesutul epitelial

67. Reglarea echilibrului acido-bazic de către rinichi se realizează astfel:

- A) CO₂ difuzează din epiteliul tubular în plasmă
- B) ionii de hidrogen sunt reabsorbiți tubular
- C) prin excreția ionilor de hidrogen în urină
- D) prin reducerea acidității plasmatică

68. Aminoacizii sunt absorbiți prin procesul de:

- A) transport activ
- B) difuziune simplă
- C) osmoză
- D) transport dependent de NADH

69. La nivelul papilei dermice a firului de păr găsim:

- A) țesut epitelial
- B) țesut conjunctiv
- C) terminații nervoase libere
- D) ductul glandei sebacee

70. Lichidul cefalorahidian:

- A) este prezent în ventriculul III din mezencefal
- B) constituie aproximativ 1% din lichidul intracelular
- C) compoziția sa poate reflecta o stare fiziopatologică a sistemului nervos
- D) este separat de alte lichide ale corpului prin stratul celulelor epiteliale

71. Ordinea corectă a următoarelor structuri anatomice este:

- A) tub colector - calice mici - calice mari - pelvis renal
- B) calice mici - pelvis urinar - ureter
- C) tub contort proximal - ansa Henle - tub colector
- D) capsula Bowman - tub contort proximal - ansa Henle

72. Vena apendiculară se găsește în:

- A) hipogastru
- B) cadranul drept inferior
- C) subdiviziunea abdominală
- D) regiunea iliacă dreaptă

73. În timp ce cumpăra flori pentru soția sa, George suferă o criză de astm bronșic:

- A) în reacție este implicat un transmitător care reglează ritmul circadian
- B) are loc constricția bronhiolilor cu îngreunarea respirației
- C) medicamentele inhibitoare ale histaminei nu sunt utile în astm
- D) nivelul plasmatic al IgE este normal

74. Următorii hormoni nu determină vasoconstricție:

- A) ADH
- B) aldosteronul
- C) angiotensina II
- D) MSH

75. Referitor la aldosteron:

- A) este un hormon glucocorticoid
- B) acționează la nivelul întregului nefron
- C) hiposecreția acestuia poate cauza insuficiență cardiacă
- D) are ca rezultat final reabsorbția apei, la fel ca ADH

76. Faza G1 din cadrul ciclului celular:

- A) în faza imediat următoare ei are loc sinteza centriolilor
- B) corespunde unui număr de 46 de cromozomi bicromatidici
- C) este prima fază a mitozei
- D) reprezintă etapa dublării materialului genetic al celulei

77. Următoarele asocieri sunt adevărate referitoare la macrofage:

- A) microglie - țesut nervos
- B) celulele din peretele sinusoidelor - ficat
- C) mastocit alveolar - plămâni
- D) histiocit - țesut conjunctiv

78. Următoarele asocieri sunt adevărate:

- A) ovogonie - celulă aflată în profaza I a mitozei
- B) ovocit secundar - celule germinale primitive
- C) ovocit primar - celulă cu 23 de perechi de cromozomi
- D) ovul - celulă aflată în metafaza II a meiozei

79. Referitor la celulele țesutului conjunctiv se pot afirma următoarele:

- A) macrofagul conține granule cu histamină
- B) țesutul conjunctiv lax este lipsit de limfocite
- C) mastocitul este implicat în reacții alergice
- D) granulele de histamina se eliberează la contactul mastocitului cu IgE

80. Despre simțul echilibrului este adevărat că:

- A) impulsurile nervoase sunt transmise la nivelul creierului prin intermediul nervului cranian IX
- B) ampula conține celule ciliate cu rol în echilibrul dinamic
- C) otoliții contribuie la formarea impulsului nervos responsabil de menținerea posturii
- D) maculele se găsesc exclusiv în saculă

81. Referitor la ECG:

- A) în timpul contracției atriale este prezentă o undă ascendentă largă
- B) unda T este o deflexiune rotunjită
- C) complexul QRS reprezintă contracția atrială
- D) complexul QRS reprezintă contracția ventriculelor

82. Următorii sunt hormoni steroidieni, cu excepția:

- A) calcitonina
- B) testosteronul
- C) noradrenalina
- D) cortizolul

- 83. Dragoș se prezintă la medicul de familie cu următoarele nivele de elemente figurate: 4200 neutrofile/mm³, 956 eozinofile/mm³, 4.800.000 eritrocite/mm³, 300.000 trombocite/mm³ și 918 monocite/mm³. Suspicionăm:**
- A) policitemie
 - B) infestații parazitare
 - C) leucemie cu monocite
 - D) infecții bacteriene
- 84. Despre structura globului ocular este adevărat:**
- A) camera posterioară se află între iris și cristalin
 - B) camera posterioară conține umoare vitroasă
 - C) camera posterioară se află între cristalin și retină
 - D) camera anterioară conține umoare apoasă secretată de coroidă
- 85. Mihai suferă de presiune arterială crescută și este tratat cu Ramipril, un medicament care blochează angiotensina II:**
- A) crește secreția de ADH
 - B) presiunea ridicată poate fi cauzată de creșterea elementelor figurate din sânge
 - C) crește eliminarea de K
 - D) la nivel vascular apar modificări identice cu scăderea activității simpaticului
- 86. Foliculul pilos:**
- A) este asociat cu o glandă holocrină
 - B) este asociat cu un mușchi neted multiunitar
 - C) nu intră în contact cu papilele dermice
 - D) este localizat în hipoderm
- 87. Următoarele enunțuri în legătură cu epidermul sunt false:**
- A) pielea subțire este alcătuită din 4 straturi
 - B) vasele de sânge epidermale sunt capilare de calibru foarte mic
 - C) corpusculii Pacini sunt destinați recepționării presiunilor și vibrațiilor puternice
 - D) stratul granulos este superficial față de cel spinos
- 88. Următoarele pot fi funcții ale țesuturilor epiteliale:**
- A) excreția produșilor reziduali
 - B) conducerea impulsurilor electrice
 - C) mediu de schimb pentru nutrienți, gaze și produse reziduale între celule și capilare
 - D) transportul nutrienților, fluidelor, al mucusului sau al diverselor tipuri de particule
- 89. Pacientul A.D., sex masculin, în vârstă de 45 de ani, prezintă următoarele semne și simptome: mers necoordonat, scăderea tonusului muscular (atonie), dificultate în menținerea posturii. Care dintre următoarele variante ar putea fi un posibil diagnostic:**
- A) tumoră malignă sau benignă situată înapoia trunchiului cerebral
 - B) prezența unui tromb în artera tibială posterioară de la nivelul gambei
 - C) lezarea zonei C1-C2 a măduvei spinării
 - D) traumatisme la nivelul cerebelului

90. Florin suferă de nictalopie. Sunt adevărate:

- A) alte simptome includ creșterea deficitară a oaselor și dinților
- B) epiteliul retinei este de tip simplu cubic
- C) tratamentul constă în administrarea de vitamina C
- D) boala apare din cauza deficitului unei vitamine hidrosolubile

91. Nu sunt proprioceptori:

- A) macula și ampula
- B) organul lui Corti
- C) receptorii de la nivelul articulațiilor
- D) receptorii din oase

92. Sodiul este absorbit la nivel renal prin intermediul următorilor factori:

- A) angiotensina
- B) renina
- C) testosteron
- D) factor plachetar

93. Sunt adevărate următoarele afirmații legate de straturile epidermului:

- A) stratul granulos se află profund față de stratul spinos
- B) la nivelul stratului germinativ se sintetizează melanina
- C) la nivelul membranei bazale are loc regenerarea epiteliului
- D) în urma fricțiunii la nivelul stratului cornos apare hipercheratoza

94. O patologie asociată cu retard mental și deficit de creștere poate avea următoarele cauze hormonale:

- A) hiposecreție de hormoni neurohipofizari
- B) hiposecreție de STH în copilărie
- C) deficit de hormoni tiroidieni în copilărie
- D) hipersecreție de ACTH în copilărie

95. Se realizează prin difuziune facilitată:

- A) intrarea glucozei în hematii
- B) recaptarea neurotransmițătorilor la nivelul sinapselor neuro-musculare
- C) reabsorbția apei la nivelul tubilor renali
- D) reabsorbția mineralelor la nivelul tubilor renali

96. Referitor la mecanismele mișcării moleculare este adevărat:

- A) numărul proteinelor transportoare determină rata cu care are loc difuziunea simplă
- B) eliberarea neurotransmițătorilor de către celulele nervoase se face prin exocitoză
- C) osmoza nu se produce când celulele sunt plasate în soluție izotonă
- D) zbâncirea celulelor are loc când acestea sunt plasate în soluție hipotonă

97. Despre ACTH sunt adevărate următoarele:

- A) este sintetizat de un organ nepereche
- B) excesul poate cauza, în final, sindromul Cushing
- C) este produs de neuronii hipotalamici
- D) acționează asupra medulei glandei suprarenale

98. Mioglobina:

- A) reprezintă un depozit de glucoză
- B) se găsește din abundență în fibrele musculare roșii
- C) se găsește în cantitate mare în fibrele musculare albe
- D) permite mușchiului roșu să reziste la oboseală

99. La nivelul cărei coaste este marginea superioară a ficatului:

- A) coasta 5 și spațiul intercostal 5
- B) coasta 6
- C) coasta 5
- D) coasta 4

100. Prin mecanism contracurent înțelegem:

- A) consecință a concentrației crescute de NaCl în medulara renală
- B) permeabilitatea marcată pentru apă a ramurii ascendente a ansei Henle
- C) diferența de absorbție a apei la nivelul componentelor ansei Henle
- D) reabsorbția ionilor de K la nivelul ramurii ascendente a ansei Henle

Barem Simulare Mai 2019

Medicină Generală - Biologie

Universitatea de Medicină, Farmacie, Științe și Tehnologie "George Emil Palade" Târgu Mureș

1. D	21. B, D	41. D	61. A, C	81. B
2. D	22. A, B	42. C	62. C	82. A, C
3. C, D	23. C	43. A, D	63. C	83. B, C
4. C	24. A, D	44. B, C	64. A, B	84. A
5. B, C	25. D	45. B, C	65. A	85. B, D
6. A	26. A, B	46. B	66. A, C	86. A, B
7. A, D	27. C, D	47. A, D	67. C, D	87. B, C
8. D	28. D	48. C, D	68. A	88. A, D
9. D	29. A, D	49. B, C	69. B	89. A, D
10. B	30. D	50. B, C	70. C, D	90. A, B
11. D	31. A	51. A, C	71. A, D	91. B
12. B, D	32. B, D	52. B, C	72. B, D	92. A, B
13. D	33. C, D	53. B, C	73. A, B	93. B, D
14. C	34. D	54. A, B	74. B, D	94. C
15. D	35. C	55. C	75. C, D	95. A
16. B	36. A, C	56. C, D	76. A	96. B, C
17. A	37. D	57. D	77. A, D	97. A, B
18. C, D	38. A, C	58. C, D	78. C, D	98. B, D
19. A	39. A, B	59. D	79. C, D	99. C
20. C, D	40. B	60. B, C	80. B, C	100. A, C



Baremul îți spune ce.
marsuin.ro îți spune de ce.

Vrei să înțelegi, nu doar să verifici? Pe marsuin.ro găsești explicații complete, gratuit, pentru fiecare variantă de răspuns, împreună cu referințe la pagina exactă din manual, precum și la tabele și figuri.

Baremul îți spune *ce*. marsuin.ro îți spune *de ce*.

Un răspuns nimerit corect nu înseamnă că ai învățat cum trebuie.

Pe marsuin.ro găsești, pentru fiecare grilă, de ce A este greșit, de ce B este parțial greșit, de ce D este răspunsul corect, cu referințe la paginile exacte din manual.

01 · ÎNȚELEGE MATERIA

Explicație pentru fiecare variantă

Nu doar litera corectă. Pentru fiecare opțiune de răspuns primești motivul exact și sursa din manual.

02 · MONITORIZEAZĂ PROGRESUL

Vezi unde greșești des

Capitole, subcapitole, timpul mediu petrecut pe fiecare întrebare. Știi exact unde excelezi, dar și unde mai ai de lucrat.

03 · GĂSEȘTE REFERINȚE CLARE

Trimitere la pagină

„Figura 15.8 de la pagina 354 ilustrează grafic diferențele dintre peretele arterei, capilarului și venei, precum și valvele venoase.” Verifică în 30 de secunde, nu în 30 de minute.

04 · ÎNCEPE COMPLET GRATUIT

Gratuit, doar cu un cont

Începe gratuit, cu 25 de puncte de energie pe zi. 1 punct de energie = 1 răspuns corect, cu o rată de încărcare de 1 punct/oră. Abonamentul Pro îți oferă energie nelimitată.