

• Admitere

• 100 Grile

Subiect Admitere 2025 Septembrie - UMFST "George Emil Palade" Târgu Mureș

Medicină Generală - Biologie

1. Alegeți asocierea/asocierile corectă/corecte referitoare la caracteristicile descriptive ale oaselor:

- A) tuberozitate - protuberanță mare, rotundă, de obicei rugoasă
- B) tubercul - proeminență mare, rotundă
- C) creastă - margine osoasă proeminentă
- D) condil - protuberanță localizată deasupra unui epicondil

2. Despre glandele sudoripare eccrine este adevărat că:

- A) includ și glandele ceruminoase
- B) produc o transpirație apoasă, transparentă
- C) se găsesc predominant în zona inghinală
- D) sunt importante în menținerea echilibrului termic

3. Alegeți varianta/variantele corectă/corecte despre vasele limfatice:

- A) ductul toracic este cel mai mare vas limfatic din organism
- B) capilarele limfatice sunt mai puțin permeabile decât capilarele sanguine
- C) jumătatea dreaptă subdiafragmatică a corpului este drenată de ductul limfatic drept
- D) ductul toracic are traseu descendent în torace

4. La procesul de inspirație participă:

- A) diafragma
- B) mușchii intercostali externi
- C) mușchiul oblic extern
- D) mușchiul drept abdominal

5. Diafragma pelviană este alcătuită din:

- A) mușchiul gracilis
- B) mușchiul ridicător anal
- C) mușchiul coccigian
- D) mușchiul vast lateral

6. Alegeți asocierea/asocierile corectă/corecte:

- A) ARN-ul - are rol în sintezele proteice
- B) ADN-ul - se găsește în citoplasmă
- C) ADN-ul - conține uracil
- D) ARN-ul - conține o pentoză

7. Care dintre următoarele structuri este/sunt localizată/localizate la nivelul medularei renale?

- A) glomerulul renal
- B) ansa Henle
- C) tubul contort distal
- D) tubul contort proximal

8. Fibra musculară netedă este lipsită de:

- A) sarcomere
- B) miozină
- C) troponină
- D) tropomiozină

9. Referitor la atomi este adevărat că:

- A) atunci când pierd sau primesc electroni devin ioni
- B) sunt cel mai stabili atunci când pe stratul extern se află un număr incomplet de electroni
- C) prin primire de electroni are loc o reacție de oxidare
- D) distribuția electronilor dintr-un atom este importantă pentru chimia acestuia

10. Microgliile:

- A) acționează în cazul inflamațiilor sau al leziunilor
- B) sunt macrofage
- C) sintetizează teaca de mielină din sistemul nervos periferic
- D) sintetizează teaca de mielină din sistemul nervos central

11. Deficitul de vitamina A poate determina:

- A) nictalopie
- B) hipermetropie
- C) miopie
- D) discromatopsie

12. Referitor la penis este adevărat că:

- A) cea mai mare parte a corpului său este alcătuită din trei mase de țesut erectil
- B) devine flasc prin dilatarea arteriolelor din țesutul erectil
- C) are rol în micțiune și copulație
- D) glandul penian înconjoară orificiul uretral intern

13. Referitor la organele sistemului reproducător masculin este adevărat că:

- A) uretra peniană primește secrețiile glandelor bulbouretrale
- B) prostata secretă un lichid ușor acid
- C) vezicula seminală secretă prostaglandine
- D) la nivelul ampulei, cele două ducte deferente se unesc cu uretra

14. Referitor la glandele apocrine este adevărat că:

- A) unele dintre ele secretă o substanță vâscoasă la nivelul canalului auditiv
- B) unele dintre ele secretă sebum, ce menține pielea moale și flexibilă
- C) glandele mamare sunt incluse în această categorie
- D) acnea este o afecțiune ce interesează acest tip de glande

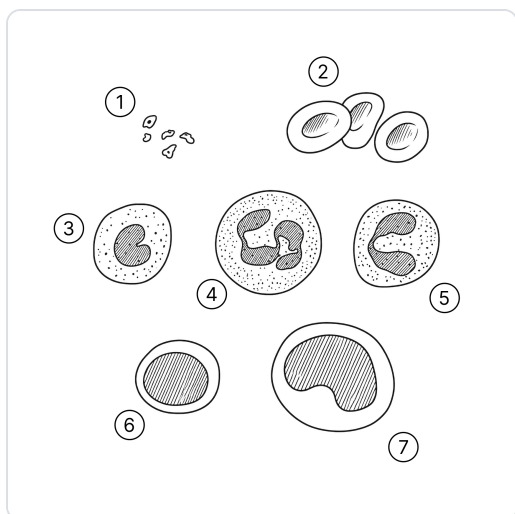
15. Referitor la gaura obturată este adevărat că:

- A) reprezintă cel mai larg foramen al scheletului
- B) este mai mare la bărbați decât la femei
- C) permite pasajul unor nervi și vase de sânge către membrul superior
- D) participă la formarea aperturii pelviene

16. Molecula de ATP conține:

- A) trei grupări fosfat
- B) dezoxiriboză
- C) adenină
- D) citocromi

17. Găsiți asocierea/asocierile corectă/corecte între celulele sanguine indicate prin cifre în figura de mai jos și caracteristicile lor:



- A) în țesuturi, "7" se transformă în monocite
- B) "2" și "4" sunt cele mai puțin numeroase celule sanguine
- C) "1" participă la coagularea sângelui
- D) "3" și "5" au posibil rol în răspunsul alergic

18. Referitor la organele sistemului reproducător masculin este adevărat că:

- A) ductul deferent transportă spermatozoidii spre ductul ejaculator
- B) epididimul se află de-a lungul marginii anterioare a testiculelor
- C) vezicula seminală secretă un lichid acid
- D) tubii seminiferi reprezintă locul în care sunt produși spermatozoidii

19. Cele mai variate tipuri de mișcări într-o articulație se întâlnesc în:

- A) articulațiile sferoidale
- B) discurile intervertebrale
- C) amfiartroze
- D) sinartroze

20. Glandele endocrine:

- A) secretă enzime
- B) sunt glande cu secreție internă
- C) secretă hormoni
- D) sunt glande cu secreție externă

21. Referitor la funcțiile ficatului este adevărat că:

- A) depozitează minerale cum ar fi fierul și cuprul
- B) prin gluconeogeneză, produce molecule de glucide în urma scindării glicogenului
- C) descompune moleculele de acizi grași în acetil coenzima A
- D) stochează bila produsă de vezica biliară

22. Pancreasul:

- A) comunică cu duodenul prin intermediul unui singur duct
- B) secretă ioni de bicarbonat
- C) secretă enzime implicate în digestia proteinelor
- D) produce insulina ca rezultat al secreției acinilor pancreatici

23. Referitor la timus este adevărat că:

- A) stimulează dezvoltarea și maturarea limfocitelor B
- B) începe să se atrofieze la sfârșitul pubertății
- C) este considerat și o glandă endocrină
- D) majoritatea limfocitelor T vor migra în nodulii limfatici

24. Referitor la evenimentele care au loc în timpul mitozei este adevărat că:

- A) în anafază se deplasează spre polii celulei câte 23 de cromozomi
- B) placa ecuatorială se formează în faza S
- C) kinetocorii asigură deplasarea centriolilor prin celulă în anafază
- D) cromozomii se spiralează în profază și se despiralizează în telofază

25. Pancreasul:

- A) secretă doi hormoni cu efecte antagoniste asupra metabolismului glucidic
- B) are o secreție endocrină aflată sub controlul direct al glandei hipofize
- C) are o porțiune exocrină ce secretă un lichid limpede, incolor, cu pH puternic acid
- D) are o porțiune exocrină cu structură tubulo-acinoasă

26. Referitor la acizi și baze este adevărat că:

- A) guanina este o bază tare
- B) un acid eliberează ioni de hidrogen atunci când este adăugat în apă
- C) o bază atrage hidrogenul atunci când este introdusă în apă
- D) acidul carbonic este un acid tare

27. Referitor la testicule este adevărat că:

- A) sunt tracionate de gubernaculum în scrot
- B) au formă ovalară
- C) în timpul dezvoltării fetale, nu traversează peretele abdominal
- D) sunt formate din lobuli separați între ei prin țesut epitelial

28. Prezintă apofiză coronoidă:

- A) osul medial al antebrațului
- B) osul care are pe suprafață o tuberozitate de forma literei "V"
- C) osul care se articulează cu osul temporal printr-o articulație de tip balama
- D) unul dintre oasele centurii pectorale

29. Osmoza:

- A) implică o membrană semipermeabilă
- B) necesită consum de ATP
- C) este un proces activ
- D) reprezintă un tip de difuziune

30. Fibrele musculare striate scheletice:

- A) prezintă mai mulți nuclei, așezați periferic
- B) se găsesc în peretele vaselor sanguine
- C) sunt alungite, fusiforme, cu capetele ascuțite
- D) se află sub control voluntar

31. Mielina:

- A) creează o teacă ce încetinește conducerea nervoasă
- B) dacă se deteriorează poate cauza o afecțiune denumită scleroză multiplă
- C) izolează spațiile dintre celulele Schwann (nodurile lui Ranvier)
- D) este o substanță lipidică

32. Amfiartrozele cuprind:

- A) simfiza pubiană
- B) articulația scapulohumerală
- C) articulația sacroiliacă
- D) suturile oaselor craniene

33. Referitor la cavitățile și regiunile corpului este adevărat că:

- A) lateral de regiunea epigastrică se află regiunea hipogastrică
- B) regiunea ombilicală se află în centrul abdomenului
- C) mediastinul conține și cavitatea pericardică
- D) regiunea iliacă dreaptă este localizată superior față de flancul drept

34. La un pacient în vârstă de 31 de ani care prezintă o leziune a nervului cranian VIII în urma unui traumatism cranio-cerebral, ne așteptăm să apară:

- A) tulburări de auz
- B) pierderea mirosului
- C) tulburări de echilibru
- D) tulburări de vedere

35. În cadrul ciclului menstrual:

- A) în faza secretorie, corpul galben al ovarului secretă doar progesteron
- B) în faza proliferativă se formează glande tubulare în endometru
- C) în primele cinci zile se desprinde stratul bazal al endometrului
- D) ovulația are loc aproximativ în ziua a 14-a, fiind provocată de o creștere bruscă a secreției de FSH

36. Referitor la hormonii sistemului reproducător masculin este adevărat că:

- A) la făt, testosteronul contribuie la coborârea testiculelor în scrot
- B) eliberarea de FSH și LH este reglată de hormonul hipofizar GnRH
- C) după pubertate, testosteronul influențează dezvoltarea caracterelor sexuale secundare masculine
- D) LH-ul stimulează producția de testosteron din celulele sustentaculare

37. Referitor la învelișurile țesutului muscular striat scheletic este adevărat că:

- A) la persoanele obeze, fascia superficială conține o cantitate mare de țesut adipos
- B) endomisium și fascia învelesc întreg mușchiul
- C) se continuă și cu ligamentul, care atașează mușchiul de os
- D) perimisium învelește fiecare fibră musculară

38. Despre structura indicată prin săgeată în imaginea de mai jos este adevărat că:



- A) pornește din cornul posterior al măduvei spinării
- B) lezarea acesteia are ca rezultat anestezia
- C) transmite comenzi spre mușchii scheletici
- D) prezintă un ganglion în care se află corpii celulari ai neuronilor senzoriali

39. Sângele părăsește ficatul prin intermediul:

- A) venei azygos
- B) venei porte
- C) venelor hepatice
- D) arterei hepatice

40. Despre cavitatea nazală este adevărat că:

- A) la nivelul ei se deschid sinusurile: frontal, sfenoid, coronarian și maxilar
- B) prezintă o regiune cu chemoreceptori conectați la nervii cranieni II
- C) celulele ciliate ale mucoasei transportă mucusul contaminat în laringe
- D) polenul poate provoca rinită alergică

41. Despre caracteristicile fiziologice ale urinei umane este adevărat că:

- A) prezintă un pH sub 4
- B) densitatea urinară este mai ridicată dimineața
- C) în 24 de ore cantitatea produsă este de aproximativ 1500 ml
- D) are o culoare roșie

42. Referitor la molecule este adevărat că:

- A) moleculele de clorură de sodiu conțin doar legături covalente
- B) moleculele de apă sunt ținute împreună de legături ionice
- C) se numesc compuși dacă sunt alcătuite din mai multe tipuri de atomi
- D) sunt combinații chimice de doi sau mai mulți atomi

43. În timpul febrei:

- A) substanțele pirogene acționează asupra hipotalamusului
- B) temperatura corporală este normală
- C) se produce pierdere de căldură prin frisoane
- D) are loc conservarea temperaturii corpului prin vasodilatație

44. Următoarele sunt funcții ale țesutului epitelial:

- A) unirea diverselor zone specializate ale organismului
- B) protecție și suport
- C) flexibilitate, amortizarea șocurilor
- D) acoperirea și căptușirea unor organe

45. Alopecia este o afecțiune a:

- A) glandelor eccrine
- B) foliculilor piloși
- C) glandelor apocrine
- D) unghiilor

46. La mișcarea de flexie a antebrațului participă:

- A) mușchiul pronator rotund
- B) mușchiul biceps brahial
- C) mușchiul triceps brahial
- D) mușchiul deltoid

47. Mușchiul cardiac:

- A) prezintă discuri intercalare, ce se găsesc și în alte tipuri de țesuturi musculare
- B) prezintă numeroase joncțiuni comunicante, de tip "gap"
- C) are un aspect microscopic striat
- D) la fel ca și mușchiul neted, se află sub control voluntar

48. Ioan calcă într-un cui. În cadrul reflexului de retragere inițiat:

- A) impulsurile nervoase iau naștere în corpul celular al neuronului senzorial
- B) din neuronul motor se va elibera noradrenalină în vederea inițierii răspunsului "luptă sau fugi"
- C) pentru un răspuns rapid, acest arc reflex nu poate conține interneuroni
- D) corpul celular al neuronului senzorial se găsește în rădăcina nervoasă dorsală

49. Epiteliul simplu pavimentos este alcătuit din:

- A) un singur strat de celule de formă cubică
- B) un singur strat de celule înalte
- C) un singur strat de celule turtite
- D) mai multe straturi de celule turtite

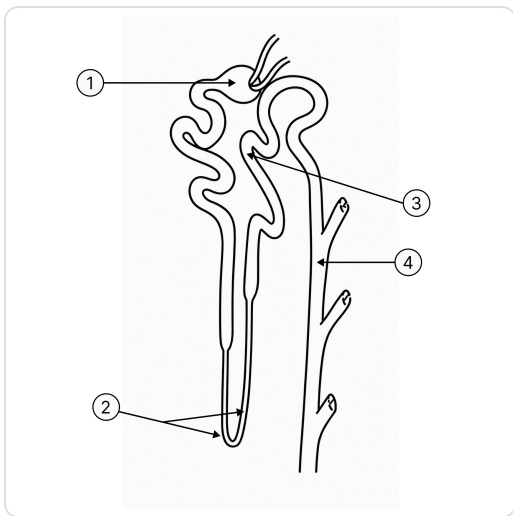
50. Referitor la glandele salivare este adevărat că:

- A) secretă o enzimă cu rol în digestia proteinelor
- B) deschiderea ductului glandei submandibulare se află la nivelul planșeului oral, lateral de frâul limbii
- C) glandele sublinguale sunt localizate la nivelul planșeului oral, în spatele celor submandibulare
- D) glanda parotidă este cea mai voluminoasă dintre acestea

51. Țesutul adipos:

- A) are o mare rezistență la tensiune
- B) conține celule care depozitează pigmenți
- C) conține relativ puțin fibre
- D) este un tip de țesut conjunctiv

52. Identificați structurile marcate cu cifre în imaginea de mai jos:



- A) "1" - capsula glomerulară
- B) "3" - tub colector
- C) "2" - ansa Henle
- D) "4" - tub contort distal

53. Referitor la funcțiile organismului uman este adevărat că:

- A) reproducerea este capacitatea organismului de a procrea
- B) excreția este răspunsul organismului la un stimul intern sau extern
- C) procesul de catabolism reprezintă sinteza de materie organică și nu necesită energie
- D) mișcarea necesită contracția celulelor musculare

54. La nivelul mușchiului cardiac:

- A) celulele musculare sunt mai scurte, mai late și mai ramificate decât cele ale mușchiului striat scheletic
- B) contracțiile musculare sunt declanșate de impulsuri venite de la sistemul nervos
- C) celulele musculare au activitate metabolică mai puțin intensă decât cele ale mușchiului striat scheletic
- D) celulele musculare sunt conectate între ele și prin desmozomi

55. În legătură cu hormonii steroidieni este adevărat că:

- A) includ catecolaminele (adrenalina și noradrenalina)
- B) includ hormoni care influențează metabolismul celular
- C) includ hormoni care influențează dezvoltarea caracterelor sexuale secundare
- D) secreția lor nu este influențată de activitatea glandei hipofize

56. În condiții fiziologice:

- A) în timpul inspirației, diafragma se contractă și se mișcă în jos
- B) în timpul expirației, mușchii intercostali externi se contractă
- C) volumul curent este de 1000 de mililitri de aer
- D) volumul rezidual este de 500 de mililitri de aer

57. O persoană cu grup sanguin B:

- A) nu are în sânge anticorpi "anti-B"
- B) are în ser antigene "B"
- C) nu poate dona sânge niciunui pacient care are anticorpi de grup sanguin în sânge
- D) are în ser anticorpi de grup sanguin similari cu cei ai unei persoane cu grupa AB

58. Referitor la glucide este adevărat că:

- A) glucoza, fructoza și galactoza sunt izomeri
- B) fructoza este cea mai întâlnită monozaharidă din corpul uman
- C) au în compoziție carbon, hidrogen și oxigen
- D) amidonul furnizează fibrele alimentare din organism

59. Referitor la hipercheratoză este adevărat că:

- A) apare ca reacție la fricțiune
- B) este bogat vascularizată
- C) este o îngroșare a stratului cel mai profund al epidermului
- D) este o îngroșare a stratului cornos al epidermului

60. În urma distrugerii globulelor roșii rezultă:

- A) fibrinogen
- B) biliverdină
- C) carbaminohemoglobină
- D) fier

61. Alegeți afirmația/afirmațiile corectă/corecte referitoare la faringe și laringe:

- A) cartilajul cricoid leagă faringele și traheea
- B) trompele lui Eustachio egalizează presiunea între nazofaringe și urechea externă
- C) amigdalita este o inflamație a amigdalelor palatine
- D) epiglota închide căile respiratorii când alimentele sau lichidele trec în esofag

62. Referitor la neuroni este adevărat că:

- A) dacă membrana lor se depolarizează cel puțin până la -55 mV se va produce un potențial de acțiune
- B) durata stării lor refractare este de aproximativ 100-300 msec
- C) potențialul lor de repaus este de aproximativ -70 mV
- D) distribuția inegală a ionilor pe suprafața externă și internă a membranei lor se realizează primordial prin canalele ionice cu poartă

63. În cadrul procesului de coagulare:

- A) ionul de calciu este implicat în toate cele trei căi ale coagulării (intrinsecă, extrinsecă și comună)
- B) protrombina este convertită la trombină sub acțiunea tromboplastinei
- C) calea intrinsecă este inițiată exclusiv de factori aflați în afara fluxului sanguin
- D) factorul VII este singurul factor de coagulare implicat în calea intrinsecă

64. Epifiza:

- A) este o glandă de dimensiuni mici, situată la nivelul cerebelului
- B) secretă un hormon care poate influența ritmul nictemeral
- C) secretă prolactina, cu rol în producerea laptelui de către glandele mamare
- D) secretă hormoni implicați în maturarea limfocitelor T

65. Referitor la globul ocular este adevărat că:

- A) mușchii extrinseci modifică forma cristalinului
- B) mișcarea de rotație a globului ocular este asigurată de musculatura intrinsecă
- C) mușchii intrinseci produc constricția și dilatarea pupilei
- D) mușchii dreپți sunt implicați în mișcarea de adducție a globului ocular

66. În controlul respirației intervin:

- A) ionii de hidrogen din lichidul cefalorahidian
- B) chemoreceptorii situați în arterele carotide și la nivelul arcului aortic
- C) aciditatea gastrică
- D) centrul de control respirator din cerebel

67. Fibrele musculare netede:

- A) prin contracțiile lor, permit eliminarea conținutului vezicii urinare
- B) sunt adesea ramificate, formând o rețea cu fibrele învecinate
- C) prezintă sarcomere și filamente intermediare, necontractile
- D) sunt capabile de contracții lente, dar susținute

68. Despre atomi este adevărat că:

- A) numărul atomic este suma protonilor și neutronilor din atom
- B) neutronul este încărcat negativ
- C) sunt înconjurați de protoni care orbitează
- D) nu pot fi degradați în unități mai mici fără a-și pierde proprietățile elementare

- 69. Bernard are un tromb la nivelul venei poplitee. Acesta se desprinde, formând un embol, care ajunge la nivelul unei artere pulmonare, pe care o obstruează. În drumul său dinspre vena poplitee spre artera pulmonară, embolul a traversat:**
- A) vena mezenterică inferioară
 - B) valva tricuspida
 - C) trunchiul brahiocefalic
 - D) vena iliacă externă
- 70. Acetilcolina:**
- A) este descompusă de o enzimă numită colinesterază
 - B) crește frecvența cardiacă
 - C) dilată pupila
 - D) declanșează contracția musculară
- 71. Nervul musculocutanat inervează:**
- A) mușchiul pectoral mic
 - B) mușchiul biceps brahial
 - C) mușchiul dințat anterior
 - D) mușchiul triceps brahial
- 72. Alegeți asocierea/asocierile corectă/corecte despre piele și simțul tactil:**
- A) corpusculii Pacini - vibrații ușoare
 - B) corpusculii Pacini - localizare în derm
 - C) terminațiile nervoase libere - presiune ușoară
 - D) corpusculii Meissner - durere
- 73. În cadrul dezvoltării embrionare:**
- A) din mezoderm se dezvoltă mușchii
 - B) din endoderm se dezvoltă sistemul excretor
 - C) din ectoderm se dezvoltă mucoasa tractului respirator
 - D) din ectoderm se dezvoltă sistemul nervos
- 74. Despre receptorii din organele de simț este adevărat că:**
- A) în cavitatea nazală se găsesc chemoreceptori
 - B) mugurii gustativi sunt sensibili la substanțele chimice și la vibrații
 - C) lumina este detectată de către fotoreceptori
 - D) organul lui Corti cuprinde proprioceptori
- 75. Despre rolurile diferiților ioni la nivelul organismului este adevărat că:**
- A) ionii de potasiu intervin în activitatea electrică a mușchilor
 - B) ionii de magneziu sunt principalii ioni utilizați în producția tiroxinei
 - C) ionii de clor au rol major în procesul de coagulare
 - D) ionii de calciu au rol în conductivitatea nervoasă

76. Referitor la ovare este adevărat că:

- A) sunt susținute de ligamentele ovarian și suspensor
- B) estrogenii și progesteronul sunt produși de corpul alb
- C) oocitele sunt eliberate prin procesul de capacitație
- D) sunt situate în apropierea pereților laterali ai cavității pelviene

77. Despre componentele celulare este adevărat că:

- A) o rețea de membrane interconectate alcătuită din saci și canale realizează diviziunea celulară
- B) cilii și flagelii permit mișcarea ATP-ului
- C) lizozomii conțin enzime necesare sintezei de ATP
- D) nucleolul conține ARN și proteine

78. Sunt macrofage:

- A) celulele Kupffer
- B) microgliile
- C) osteocitele
- D) globulele roșii

79. Referitor la membranele seroase ale corpului uman este adevărat că:

- A) pleura învelește organele abdominale
- B) sunt alcătuite din două foițe
- C) prezintă între foițele lor un lichid seros cu rol lubrifiant
- D) pericardul învelește plămâni

80. În legătură cu tulburările de secreție ale unor hormoni hipofizari este adevărat că:

- A) la copil, hiposecreția de STH determină îngroșarea oaselor și creșterea exagerată a țesuturilor moi
- B) la femei, hipersecreția de TSH determină apariția sindromului Cushing
- C) la adult, hipersecreția de STH poate duce la acromegalie
- D) la bărbați, hipersecreția de LH determină creșterea activității celulelor interstițiale din testicule

81. Uterul:

- A) se unește cu trompele uterine la nivelul cervixului
- B) prezintă la nivelul peretelui un strat intern numit miometru
- C) protejează și hrănește fătul în timpul dezvoltării
- D) se mărește considerabil în sarcină

82. În legătură cu vasopresina este adevărat că:

- A) determină eliminarea unui volum crescut de urină diluată
- B) deficitul său poate duce la diabet insipid
- C) acționează atât la nivelul sistemului vascular, cât și al celui renal
- D) este un hormon produs de către neurohipofiză

83. Mugurii gustativi:

- A) sunt localizați pe partea ventrală a limbii
- B) sunt dispuși pe mici protuberanțe numite papile
- C) detectează gustul umami, datorat aminoacidului epinefrină
- D) conțin trei tipuri de celule: gustative, de susținere, bazale

84. Clara s-a prezentat la spital pentru un episod de dispnee (senzație de lipsă de aer). În urma examinării, medicii au observat că aceasta are: - presiunea arterială sistolică: 160 mmHg - frecvența cardiacă: 120 bătăi pe minut - hematii: 3,2 milioane/mm³ - leucocite: 2500/mm³ Conform acestor rezultate, Clara are:

- A) hipotensiune arterială
- B) bradicardie
- C) leucopenie
- D) anemie

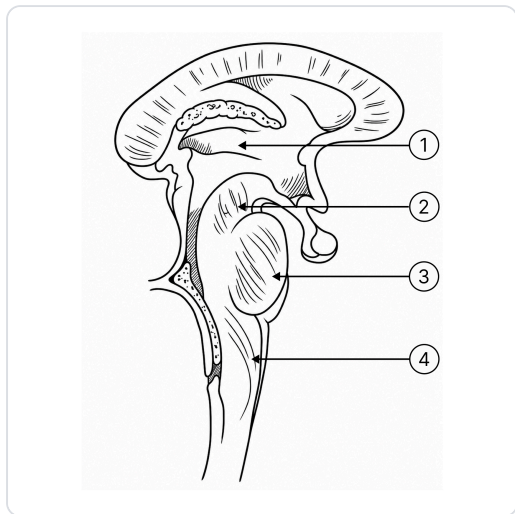
85. Care dintre următoarele asocieri este/sunt adevărată/adevărate?

- A) medulla oblongata - stabilește care amintiri sunt stocate
- B) formațiunea reticulară - coordonează mișcările voluntare
- C) mezencefalul - controlează mișcările globilor oculari ca răspuns la stimuli vizuali
- D) sistemul limbic - este implicat în generarea sentimentelor și emoțiilor

86. Discurile intervertebrale:

- A) conțin un miez central gelatinos
- B) amplifică șocurile și permit o mișcare amplă a coloanei vertebrale
- C) prin bombare spre exterior determină afecțiunea numită hernie de disc
- D) sunt alcătuite din cartilaj elastic

87. Identificați corect componentele trunchiului cerebral și ale diencefalului indicate prin cifre în imaginea de mai jos:



- A) "4" - medulla oblongata
- B) "3" - apeductul cerebral
- C) "1" - hipotalamusul
- D) "2" - mezencefalul

88. Alegeți asocierea/asocierile corectă/corecte referitoare la metabolismul lipidelor și proteinelor:

- A) moleculele care conțin grupări "ceto" ($-C=O$) - la o persoană cu diabet zaharat pot determina cetoacidoză
- B) lipidele și proteinele formează chilomicroni - picături microscopice de materie grăsoasă
- C) glucocorticoizii - stimulează sinteza proteinelor în celule
- D) aminoacizii esențiali - sunt sintetizați în ficat

89. Acidul piruvic:

- A) este procesat în mitocondrii și reticulul endoplasmatic
- B) în celulele musculare, în prezența oxigenului, se transformă în acid lactic
- C) conține trei atomi de carbon
- D) se formează la sfârșitul glicolizei

90. La corpul uman în poziție anatomică:

- A) ulna se află în partea laterală a antebrăului
- B) esofagul este situat posterior față de trahee
- C) glezna este situată distal față de femur
- D) vezica biliară și colonul ascendent sunt controlaterale

91. În timpul unei sistole ventriculare:

- A) valvele semilunare se deschid
- B) sângele curge dinspre atriile înspre ventricule
- C) atriile se relaxează și se umplu cu sânge
- D) ventriculele pompează în circulație circa 5250 ml de sânge

92. Dintre oasele neregulate fac parte:

- A) oasele carpiene
- B) oasele sesamoide
- C) oasele tarsiene
- D) vertebrele

93. Despre compartimentul lichidian extracelular al organismului este adevărat că:

- A) aproximativ 1% din acesta este reprezentat de lichidul transcelular
- B) prezintă o componentă săracă în proteine denumită plasmă
- C) prezintă K^+ în concentrații mai mari comparativ cu compartimentul intracelular
- D) reprezintă aproximativ 1/3 din conținutul de apă al organismului

94. Alegeți asocierea/asocierile corectă/corecte dintre structura sistemului urinar și procese ce au loc la nivelul acesteia:

- A) tub colector - excreție, secreție
- B) ureter - excreție, reabsorbție
- C) capsula Bowman - filtrare, reabsorbție
- D) tub contort distal - reabsorbție, secreție

95. Melanocitele:

- A) au aspect spinos pe preparatele histologice
- B) secretă o substanță ce conferă culoare pielii și părului
- C) se găsesc printre cheratinocitele stratului bazal al epidermului
- D) secretă melatonină, ce protejează împotriva razelor ultraviolete

96. La un individ sănătos, prin care dintre următoarele structuri trece sânge sărac în oxigen?

- A) venele pulmonare
- B) trunchiul pulmonar
- C) valva mitrală
- D) atriul drept

97. Lacunele țesutului osos compact:

- A) nu comunică cu canalul central al osteonului
- B) prezintă comunicări între ele
- C) prezintă celule implicate în resorbția osoasă
- D) conțin osteocite

98. Indicați ordinea corectă de propagare a impulsurilor la nivelul inimii:

- A) nod atrioventricular - fascicul His - nod sinoatrial - fibre Purkinje
- B) nod sinoatrial - nod atrioventricular - fascicul His - fibre Purkinje
- C) nod sinoatrial - fascicul His - fibre Purkinje - nod atrioventricular
- D) fibre Purkinje - nod sinoatrial - fascicul His - nod atrioventricular

99. Globul ocular cuprinde:

- A) umoarea apoasă, în contact direct cu macula lutea și foveea centrală
- B) irisul, cu două straturi de mușchi striati: unul constrictor și unul dilatator
- C) camera anterioară, între iris și cornee
- D) camera posterioară, între iris și cristalin

100. Alegeți afirmația/afirmațiile corectă/corecte despre schimbul și transportul de gaze:

- A) 25% din CO₂ este transportat în sânge sub formă de bicarbonat
- B) în alveole are loc difuziunea, un proces pasiv, fără consum de energie
- C) hemoglobina combinată cu monoxidul de carbon formează carbaminohemoglobina
- D) 2% din oxigen este transportat dizolvat în plasmă sau în citoplasma hematiilor

Barem Admitere Septembrie 2025

Medicină Generală - Biologie

Universitatea de Medicină, Farmacie, Științe și Tehnologie "George Emil Palade" Târgu Mureș

1. A, C	21. A, C	41. B, C	61. C, D	81. C, D
2. B, D	22. B, C	42. C, D	62. A, C	82. B, C
3. A	23. C, D	43. A	63. A, B	83. B, D
4. A, B	24. D	44. B, D	64. B	84. C, D
5. B, C	25. A, D	45. B	65. C, D	85. C, D
6. A, D	26. B, C	46. A, B	66. A, B	86. A, C
7. B	27. A, B	47. B, C	67. A, D	87. A, D
8. A, C	28. A, C	48. D	68. D	88. A, B
9. A, D	29. A, D	49. C	69. B, D	89. C, D
10. A, B	30. A, D	50. B, D	70. A, D	90. B, C
11. A	31. B, D	51. C, D	71. B	91. A, C
12. A, C	32. A, C	52. A, C	72. B	92. B, D
13. A, C	33. B, C	53. A, D	73. A, D	93. A, D
14. A, C	34. A, C	54. A, D	74. A, C	94. A, D
15. A, B	35. B	55. B, C	75. A, D	95. B, C
16. A, C	36. A, C	56. A	76. A, D	96. B, D
17. C, D	37. A	57. A	77. D	97. B, D
18. A, D	38. C	58. A, C	78. A, B	98. B
19. A	39. C	59. A, D	79. B, C	99. C, D
20. B, C	40. D	60. B, D	80. C, D	100. B, D



Baremul îți spune ce.
marsuin.ro îți spune de ce.

Vrei să înțelegi, nu doar să verifici? Pe marsuin.ro găsești explicații complete, gratuit, pentru fiecare variantă de răspuns, împreună cu referințe la pagina exactă din manual, precum și la tabele și figuri.

Baremul îți spune *ce*. marsuin.ro îți spune *de ce*.

Un răspuns nimerit corect nu înseamnă că ai învățat cum trebuie.

Pe marsuin.ro găsești, pentru fiecare grilă, de ce A este greșit, de ce B este parțial greșit, de ce D este răspunsul corect, cu referințe la paginile exacte din manual.

01 · ÎNȚELEGE MATERIA

Explicație pentru fiecare variantă

Nu doar litera corectă. Pentru fiecare opțiune de răspuns primești motivul exact și sursa din manual.

02 · MONITORIZEAZĂ PROGRESUL

Vezi unde greșești des

Capitole, subcapitole, timpul mediu petrecut pe fiecare întrebare. Știi exact unde excelezi, dar și unde mai ai de lucrat.

03 · GĂSEȘTE REFERINȚE CLARE

Trimitere la pagină

„Figura 15.8 de la pagina 354 ilustrează grafic diferențele dintre peretele arterei, capilarului și venei, precum și valvele venoase.” Verifică în 30 de secunde, nu în 30 de minute.

04 · ÎNCEPE COMPLET GRATUIT

Gratuit, doar cu un cont

Începe gratuit, cu 25 de puncte de energie pe zi. 1 punct de energie = 1 răspuns corect, cu o rată de încărcare de 1 punct/oră. Abonamentul Pro îți oferă energie nelimitată.