

• Admitere

• 54 Grile

Subiect Admitere 2021 Iulie - UMF "Grigore T. Popa" Iași

Medicină Generală și Medicină Dentară - Biologie



Subiecte de tip complement simplu

La fiecare întrebare se alege un singur răspuns corect.

1. Alegeți varianta corectă:

- A) al doilea neuron al căii gustative se află în nucleul solitar pontin
- B) la polul bazal al celulelor gustative sosesc terminații nervoase ale nervilor faciali, hipoglos și glosofaringian
- C) aria gustativă este situată în partea inferioară a girului postcentral
- D) mugurii gustativi au formă tronconică
- E) mugurii gustativi sunt situați la nivelul papilelor gustative circumvalate, fungiforme, filiforme și foliate

2. Alegeți varianta corectă:

- A) axul sagital corespunde lățimii corpului și are un pol anterior și unul posterior
- B) planul longitudinal este denumit planul metameriei corpului
- C) zona periombilicală se învecinează inferior cu hipogastrul și superior cu epigastrul
- D) planul frontal merge paralel cu fruntea și împarte corpul într-o parte cranială și una caudală
- E) planul medio-sagital împarte corpul în două jumătăți asimetrice

3. Alegeți varianta corectă:

- A) vena axilară continuă vena subclaviculară care strânge sângele venos de la nivelul membrelor superioare
- B) venele subcutanate se găsesc imediat sub piele, însoțesc arterele și se varsă în venele profunde
- C) prin unirea venei jugulare interne cu vena brahiocefalică iau naștere venele subclaviculare stângă și dreaptă, iar prin fuzionarea acestora se formează vena cavă superioară
- D) trunchiul celiac se împarte în trei ramuri - splenică, gastrică stângă și pancreatică - și vascularizează stomacul, duodenul, pancreasul, ficatul și splina
- E) artera iliacă externă iese din bazin și ajunge pe fața anterioară a coapsei devenind arteră femurală care se continuă cu artera poplitee

4. Care dintre afirmațiile referitoare la deglutiție NU este adevărată:

- A) peristaltismul primar al esofagului este coordonat vagal
- B) bolul alimentar este transportat din cavitatea bucală în stomac
- C) timpul bucal este involuntar
- D) peristaltismul secundar al esofagului se datorează prezenței alimentelor în esofag
- E) timpul faringian determină deplasarea alimentelor spre esofag

5. Durata potențialului de acțiune al fibrei musculare netede de la nivelul antrului piloric este:

- A) peste 5 ms
- B) 200 ms
- C) peste 200 ms
- D) 5 ms
- E) sub 5 ms

6. Alegeți afirmația CORECTĂ:

- A) fecundația propriu-zisă are loc în trompa uterină în apropierea capătului ei dinspre ovar
- B) ovulația și formarea corpului galben sunt stimulate de hormonul foliculostimulant
- C) o metodă temporară de contracepție este și vasectomia
- D) fecundația este un proces extern
- E) progesteronul și estrogenul nu inhibă secreția de lapte în sarcină

7. Con tracția diafragmei:

- A) trage în jos fața bazală a plămânilor
- B) determină alungirea cutiei toracice
- C) determină scurtarea cutiei toracice
- D) este principala cale de expansiune a plămânilor în respirația de repaus
- E) niciun răspuns corect

8. Catecolaminele:

- A) au acțiune identică cu stimularea sistemului nervos parasimpatic
- B) sunt hormoni secretați de CSR
- C) produc alertă corticală
- D) au efecte hipoglicemiante
- E) determină bradicardie

9. Alegeți varianta falsă:

- A) stimulii luminoși cresc secreția de melatonină, frânând funcția gonadelor
- B) calcitonina și extractele de timus stimulează mineralizarea osoasă
- C) glucagonul stimulează lipoliza și proteoliza
- D) la nivel hepatic, insulina scade gluconeogeneza și crește lipogeneza
- E) hormonii tiroidieni cresc frecvența contracțiilor cardiace și frecvența mișcărilor respiratorii

10. Alegeți varianta CORECTĂ:

- A) tiroxina și cortizolul stimulează procesele de sinteză a proteinelor
- B) stimularea sistemului vegetativ simpatic antrenează predominanța proceselor anabolice
- C) concentrația normală a aminoacizilor în sânge este între 35-65 mg/100 mL de plasmă
- D) aminoacizii pot difuza prin porii membranei celulare deoarece au molecule mici
- E) hormonul de creștere, testosteronul și hormonii estrogeni stimulează procesele de catabolism al proteinelor

11. Alegeți afirmația FALSĂ:

- A) capacitatea pulmonară totală este egală cu capacitatea vitală plus volumul rezidual
- B) spațiul mort reprezintă volumul de aer care umple căile aeriene până la bronhiiolele terminale și care nu participă la schimburile de aer
- C) volumul rezidual nu se măsoară prin spirometrie
- D) în jurul alveolelor se găsește o bogată rețea de capilare care, împreună cu pereții alveolelor formează membrana alveolo-capilară
- E) fiecare plămân este învelit de pleură care prezintă o foiță parietală, ce căptușește plămânul și o foiță viscerală ce acoperă pereții toracelui

12. Care din următoarele afirmații sunt corecte:

- A) ionul de H^+ se secretă pasiv în tubul contort proximal
- B) secreția de K^+ din tubul contort distal se face exclusiv prin mecanisme pasive
- C) niciun răspuns corect
- D) presiunea coloid-osmotică a proteinelor din capsula Bowman este considerată zero
- E) prin secreție, rinichii intervin și în reglarea concentrației plasmatice a K^+ , acid uric, creatinină

13. Canalul ejaculator rezultă din unirea:

- A) canalului deferent cu canalul veziculei seminale
- B) canalului epididimar cu uretra
- C) canalelor eferente
- D) canalului deferent cu uretra
- E) uretrei cu canalul veziculei seminale

14. Care dintre următoarele afirmații sunt false:

- A) nefronii juxtamedulari sunt importanți în mecanismul contracurent
- B) în lipsa ADH, reabsorbția facultativă nu se produce și se elimină un volum de 20-25 L de urină diluată în 24 de ore
- C) niciun răspuns corect
- D) vezica urinară prezintă un sfincter extern care este alcătuit din mușchi neted, controlat voluntar
- E) cantitatea de Mg_2^+ eliminată în 24 h în urina finală este de 1-2 g

15. Alegeți afirmația FALSĂ:

- A) perechile XI și XII de coaste sunt coaste flotante
- B) vârful sacrului se unește cu baza coccisului
- C) orificiile intervertebrale formează prin suprapunere, canalul vertebral
- D) vertebra lombară prezintă anterior corpul vertebral
- E) scapula se articulează lateral cu humerusul

16. Alegeți varianta falsă:

- A) rata metabolismului bazal reprezintă cheltuielile energetice fixe ale organismului pentru întreținerea funcțiilor vitale
- B) valoarea metabolismului bazal este de 40 Kcal/m²/oră
- C) rata metabolismului reprezintă rata utilizării energiei în organism
- D) hormonii tiroidieni scad rata metabolismului bazal
- E) valoarea metabolismului bazal este de 1 Kcal/Kg/oră

17. Fibrele intrafusale conțin:

- A) fibre cu sac nuclear
- B) axonii motoneuronilor γ
- C) fibre cu lanț nuclear
- D) axonii motoneuronilor α
- E) niciun răspuns corect

18. Alegeți varianta CORECTĂ:

- A) apărarea specifică se dezvoltă în urma expunerii la imunogene și se realizează prin mecanisme celulare (fagocitoză)
- B) anticorpul este o substanță macromoleculară proteică sau polizaharidică străină organismului care declanșează producerea de antigene
- C) răspunsul imun secundar se realizează pe seama limfocitelor cu memoria la un contact ulterior cu același antigen
- D) apărarea dobândită natural se poate realiza activ prin transfer transplacentar de anticorpi
- E) apărarea dobândită natural se poate realiza pasiv prin administrare de antitoxine și gamma-globuline

19. Alegeți afirmația CORECTĂ:

- A) capacitatea reziduală funcțională este egală cu suma dintre volumul inspirator de rezervă și volumul rezidual
- B) la nivel tisular presiunea parțială a O_2 este de 60 mm Hg
- C) presiunea în alveole din timpul unei inspirații normale de -1 cm H_2O este suficientă pentru ca în plămâni să pătrundă aproximativ 500 mL de aer
- D) minut-volumul respirator este egal cu produsul dintre capacitatea vitală și frecvența respiratorie
- E) la nivelul vertebrei T_{10} , traheea se împarte în două bronhii

20. Alegeți afirmația corectă:

- A) frenul lingual este o structură anatomică care se găsește la nivelul palatului dur
- B) fibrele musculare oblice din structura stomacului se găsesc imediat sub adventice
- C) apendicele vermiform este situat inferior de valvula ileo-cecală
- D) coada pancreasului are raport anatomic cu duodenul, fiind situată în imediata apropiere a acestuia
- E) mezenterul este un ligament care leagă stomacul de intestinul subțire

21. Alegeți afirmațiile corecte:

- A) scheletul toracelui și mușchii anterolaterali ai abdomenului au origine embrionară comună
- B) mușchii membrului superior își au originea în ectoderm
- C) în mezoderm își au originea vezica urinară și cordul
- D) traheea și femurul își au originea în endoderm
- E) în ectoderm are originea pielea și glanda care secretă catecolamine

22. Alegeți varianta CORECTĂ:

- A) glucocorticoizii scad concentrația acizilor grași liberi plasmatici
- B) vasotocina are acțiune antigonadotropă, iar melatonina are acțiune frenatoare asupra funcției gonadelor
- C) hipersecreția de glucocorticoizi determină alterarea personalității, modificări EKG și hiperpigmentare cutanată
- D) glucagonul stimulează forța de contracție a miocardului, secreția biliară, secreția gastrică
- E) prolactina este un inhibitor al activității gonadotrope care stimulează expulzia laptelui din glanda mamară

23. Transportul activ transmembranar:

- A) este specific pentru apă
- B) asigură deplasarea etanolului
- C) asigură deplasarea moleculelor împotriva gradientelor lor de concentrație
- D) este specific pentru moleculele liposolubile
- E) se desfășoară fără consum de energie

24. Precizați care sunt afirmațiile adevărate:

- A) ultima componentă care intră în alcătuirea spermatozoidului este acrozomul
- B) spermatocitul de ordin II este o celulă haploidă
- C) în zona medulară a ovarului se află foliculii ovarieni în diferite faze de evoluție
- D) sexul copilului este determinat de tipul de spermatogonie care fecundează ovulul
- E) la foliculul terțiar între coroana radiată și ovocit se află zona pellucida

25. Alegeți afirmația corectă:

- A) centrul foamei se găsește în partea ventro-medială a hipotalamusului
- B) eliberarea de energie din lipide mai poate fi făcută și pe calea pentozo-fosfaților
- C) în cazul expunerii organismului la frig se mobilizează glicogenul din ficat
- D) tiroxina determină direct mobilizarea rapidă a grăsimilor
- E) cortizolul, secretat de medulosuprarenală, are efect lipolitic

26. Alegeți afirmația corectă:

- A) cordoanele posterioare ale măduvei spinării sunt separate de fisura mediană posterioară
- B) în cadrul reflexului ahilian se produce contracția mușchiului tibial posterior și extensia labei piciorului
- C) ramura dorsală a nervului spinal conține atât fibre motorii cât și senzitive prezentând pe traiectul său ganglionul spinal
- D) fasciculul spinocerebelos ventral străbate în întregime trunchiul cerebral, fiind plasat la nivelul măduvei spinării în imediata apropiere a fasciculului olivospinal
- E) la nivelul măduvei spinării fasciculul spinocerebelos direct Flechsig este situat medial față de fasciculul piramidal încrucișat

27. Următorul efect aparține corticotropinei:

- A) scade concentrația hormonilor sexosteroizi în sânge
- B) stimulează activitatea secretorie a CSR
- C) inhibă melanogeneza în melanocite
- D) scade concentrația glucocorticoizilor în sânge
- E) determină diabet bronzat în cazul hiposecreției

28. Pe fața bazală a emisferelor cerebrale se remarcă una dintre următoarele structuri:

- A) șanțul olfactiv
- B) scizura calcarină
- C) șanțul central Rolando
- D) girusul postcentral
- E) șanțul corpului calos

29. Boala Recklinghausen se caracterizează prin următoarele, cu EXCEPȚIA:

- A) dureri osoase
- B) demineralizări osoase
- C) cifoscolioză
- D) osteoporoză
- E) hipocalcemie

30. Alegeți afirmația CORECTĂ:

- A) fosfocreatina conține 13000 de calorii/mol și acționează ca agent de legătură pentru transferul de energie între principiile alimentare și sistemele funcționale celulare
- B) eficiența transferului de căldură prin catabolismul unui mol de glucoză este de 66%
- C) dereglarea metabolismului lipidic poate avea efecte asupra procesului de coagulare
- D) vitamina PP are rol în metabolismul glucidic și protidic dar nu și în cel energetic
- E) glucagonul secretat de celulele α pancreatice (70% din totalul celulelor secretorii) stimulează gluconeogeneza

31. Alegeți varianta falsă:

- A) la nivel tisular, hemoglobina rămâne saturată în proporție de 5-7%
- B) în mod normal, egalarea presiunilor parțiale, alveolară și sanguină ale O_2 se face în 0,25 secunde
- C) CO_2 este transportat prin sânge sub formă de carbaminohemoglobină, în proporție de 5%
- D) în mod normal, egalarea presiunilor parțiale, alveolară și sanguină ale CO_2 se face în 0,25 secunde
- E) prin cedarea oxigenului la țesuturi, o parte din oxihemoglobină devine hemoglobină redusă

32. Alegeți varianta falsă:

- A) dacă volumul-bătaie al fiecărui ventricul este în medie 60 mL iar frecvența cardiacă este de 80-85 bătăi/min atunci debitul cardiac de repaus este aproximativ 5 L/min
- B) dacă volumul-bătaie al fiecărui ventricul este în medie 70 mL iar frecvența cardiacă este de 70-75 bătăi/min atunci debitul cardiac de repaus este aproximativ 5 L/min
- C) nodulul atriventricular imprimă ritmul jonțional sau nodal
- D) la un ritm cardiac de 100 bătăi pe minut, ciclul cardiac durează 0,6 s
- E) viteza de propagare a excitației prin miocardul contractil atrial și ventricular este de 10 ori mai mare decât prin fasciculul His și rețeaua Purkinje

33. Alegeți varianta CORECTĂ:

- A) omul poate percepe până la 10000 de mirosuri primare
- B) pentru a produce stimularea și senzație olfactivă este necesar un inspir profund al substanței odorante urmat de inspirații scurte și repetate
- C) printre axonii celulelor bipolare ale receptorului olfactiv se găsește epiteliul columnar cu rol de susținere
- D) mercaptanul poate fi perceput la o concentrație de 10 la puterea 10 mg/m³ aer
- E) axonii tractului olfactiv se proiectează pe fața ventrală a lobului temporal; calea olfactivă având legături directe cu talamusul

34. Stimularea sistemului nervos parasimpatic nu are efect asupra următoarelor structuri anatomice, cu EXCEPȚIA:

- A) glanda lacrimală
- B) splină
- C) mușchi dilatator pupilar
- D) ficat
- E) medulosuprarenală

35. Care din următoarele afirmații sunt adevărate:

- A) presiunea coloid-osmotică a proteinelor plasmaticice din capilare este de 18 mmHg
- B) secreția de amoniac reprezintă o modalitate de excreție suplimentară de protoni
- C) în condiții bazale, debit sanguin renal reprezintă 10% din debitul cardiac de repaus
- D) niciun răspuns corect
- E) nefronii corticali au glomerulul situat în corticala renală și ansa Henle lungă

36. Varianta corectă privind adenomul de prostată este:

- A) reprezintă hiperplazia adenomatoasă malignă a prostatei periuretrale
- B) reprezintă inflamația cronică a prostatei
- C) poate determina obstrucția eliminării urinei din vezica urinară
- D) poate determina obstrucția eliminării spermatozoizilor în canalul deferent
- E) reprezintă hipoplazia adenomatoasă benignă a prostatei periuretrale

37. Placa motorie NU este o sinapsă:

- A) realizată între axonul neuronului motor și organul efector (mușchi neted, glande)
- B) care presupune interacțiunea mediatorului chimic cu receptorii specifici de pe membrana postsinaptică
- C) care implică un mediator chimic - acetilcolina
- D) la nivelul căreia conducerea este unidirecționată
- E) chimică

38. Despre manifestările contracției musculare se poate afirma că:

- A) activitatea electrică globală sau a unităților motorii poate fi înregistrată cu ajutorul miografului
- B) durata fazei de contracție și relaxare într-o secusă este de 0,09 s
- C) contracția tricepsului solear urmată de flexia labei piciorului este o secusă
- D) manifestările termice ale contracției se datorează mecanismelor de cuplare a excitației cu contracția
- E) la o aplicare a stimulilor cu o frecvență de 80 stimuli/secundă se obține un tetanos incomplet

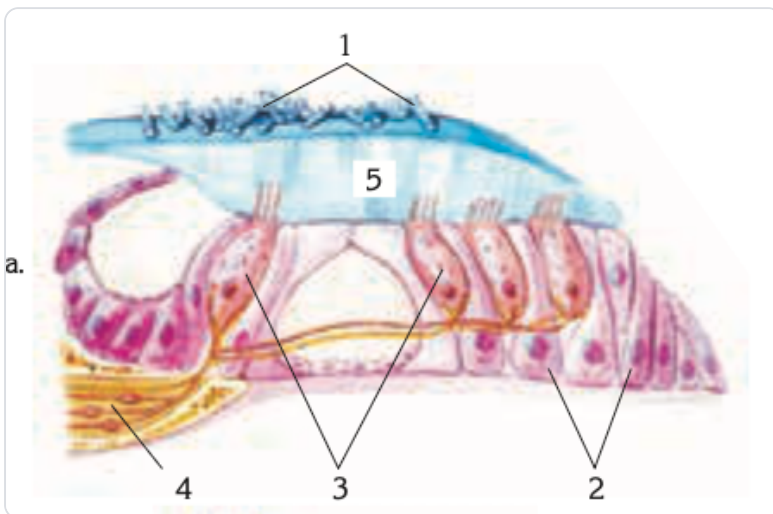
39. Care dintre următoarele componente ale urinei finale se elimină în cantitatea cea mai mare pe 24 de ore:

- A) sodiu
- B) creatinină
- C) uree
- D) clor
- E) fosfor

40. Care din următoarele afirmații sunt corecte:

- A) partea stângă a colonului transvers este vascularizat de artera mezenterică superioară
- B) colonul ascendent este vascularizat de artera mezenterică inferioară
- C) rectul este vascularizat de artera mezenterică inferioară și ramuri viscerale ale arterei iliace interne
- D) niciun răspuns corect
- E) colonul descendent este vascularizat de artera mezenterică inferioară

41. Stabiliți corespondența CORECTĂ pentru figura alăturată, reprezentând membrana otolitică:



- A) 1- otolite, 3- celule ciliate, 4- fibre senzoriale
- B) 1- otolite, 2-celule ciliate, 5- cupola gelatinoasă
- C) 2- celule ciliate, 3- otolite, 4- fibre senzoriale
- D) 1- celule de susținere, 2- otolite, 3- fibre senzoriale
- E) 1-celule ciliate, 4- fibre senzoriale, 5- cupola gelatinoasă

42. Următoarele afirmații sunt adevărate:

- A) la un adolescent cu aport zilnic de 10 mg de acid ascorbic, în timp, se pot instala tulburări respiratorii
- B) plasma sanguină conține 9% proteine
- C) neutrofilele reprezintă 52-62% din totalul leucocitelor
- D) concentrația calciului salivar este de 9 mg/dL
- E) o moleculă de hemoglobină se poate combina cu maximum 4 atomi de O₂

43. Alegeți afirmația corectă cu privire la sistemul digestiv:

- A) etapa III a digestiei lipidelor presupune hidroliza trigliceridelor până la acizi grași și monogliceride
- B) evidențierea conținutului de substanțe organice presupune înnegrirea hârtiei îmbibată cu apă Burow prin formarea sulfurii de plumb
- C) canalul accesoriu Santorini se deschide în duoden inferior de canalul pancreatic principal
- D) la nivelul criptei intestinale Lieberkuhn se găsește un vas chilifer central
- E) amilaza salivară este o enzimă termostabilă

44. Alegeți afirmația CORECTĂ cu privire la analizatori:

- A) axonii celulelor bipolare se înmănunchează pentru a forma nervii olfactivi care străbat lama ciuruită a etmoidului și se termină în girusul hipocampic
- B) papilele calciforme nu au muguri gustativi
- C) cei mai mulți muguri gustativi pot fi stimulați de un singur stimul gustativ
- D) receptorii analizatorului olfactiv ocupă partea postero-superioară a foselor nazale
- E) pragul sensibilității olfactive este reprezentat de concentrația maximă dintr-o substanță odorantă care provoacă senzația de miros

45. În cadrul pârghiilor osteomusculare orientarea forței și rezistenței se realizează astfel, cu o excepție:

- A) în pârghia de ordinul II forța (F) orientată în jos și rezistența (R) în sus
- B) în pârghia de ordinul I forța (F) și rezistența (R) în jos
- C) în pârghia de ordinul II și III orientarea rezistenței este aceeași
- D) în pârghia de ordinul III forța (F) este orientată în sus și rezistența (R) în jos
- E) în pârghia de ordinul I punctul de sprijin se află între forța (F) și rezistența (R) care sunt orientate în jos

46. Următoarele enunțuri despre căile respiratorii sunt false, cu o excepție:

- A) traheea este un organ sub formă de tub care urmează imediat după faringe
- B) fosele nazale sunt situate deasupra cavității bucale și deasupra bazei craniului
- C) cavitatea nazală este formată din două spații asimetrice, numite fose nazale
- D) traheea se împarte în bronhia principală stângă și dreaptă
- E) laringele este un organ doar cu funcție respiratorie

47. Ramurile nervului cranian VII se distribuie următoarelor regiuni anatomice cu EXCEPȚIA:

- A) zigomatică
- B) temporală
- C) cervicală
- D) frontală
- E) parietală

48. Precizați asociația INCORECTĂ:

- A) diafiza oaselor lungi - țesut osos compact
- B) rotula - tendonul mușchiului triceps femural
- C) vomer, mandibulă - viscerocraniu
- D) parietal - osteogeneză de membrană
- E) police - 2 falange

49. Evidențierea glucozei în urină presupune apariția unui precipitat:

- A) galben
- B) turbure
- C) verde
- D) albastru
- E) roșcat

50. Deutoneuronul căii gustative se află în:

- A) punte - nucleul nervului facial
- B) punte - nucleul nervului glosofaringian
- C) bulb - nucleul solitar
- D) bulb - nucleul nervului vag
- E) bulb - nucleul nervului facial

51. Alegeți substanțele care nu sunt transportate la ficat pe calea venei porte:

- A) glucoza
- B) galactoza
- C) trigliceridele
- D) aminoacizii
- E) fructoza

52. În timpul ovulației în trompa uterină va fi preluat:

- A) corpul galben
- B) ovocitul primar de ordinul I
- C) zigotul
- D) ovocitul de ordinul II
- E) foliculul ovarian matur

53. Următoarele afirmații sunt corecte, cu o excepție:

- A) homeostazia se poate realiza și prin mijloace extracorporeale
- B) efectorii antagonici de tip insulină/vasoconstricție au rol în controlul nivelului glicemiei
- C) debitul cardiac poate crește de 6 ori în efort fizic intens
- D) dializa tratează insuficiența renală
- E) numărul de plachete este de 150 000-300 000/mm³

54. Alegeți varianta corectă:

- A) sclerotica este transparentă și la nivelul său se inseră mușchii extrinseci ai globului ocular
- B) corpul ciliar prezintă în structura sa procesele ciliare, mușchiul ciliar fiind dispus înaintea orei serrata
- C) corpul vitros se găsește înapoia cristalinului, este transparent, nu are vase sanguine dar are în structura sa numeroase fibre nervoase
- D) irisul prezintă în mijloc pupila și este situat pe fața posterioară a cristalinului
- E) celulele amacrine se găsesc printre celulele fotoreceptoare cu conuri și cu bastonașe având rol de susținere a acestora din urmă

Barem Admitere Iulie 2021

Medicină Generală și Medicină Dentară - Biologie

Universitatea de Medicină și Farmacie "Grigore T. Popa" Iași

- | | | |
|-------------|-------------|----------|
| 1. C | 19. C | 37. A |
| 2. C | 20. C | 38. B |
| 3. E | 21. A, C, E | 39. C |
| 4. C | 22. B | 40. C, E |
| 5. D | 23. C | 41. A |
| 6. A | 24. B, E | 42. A, C |
| 7. A, B, D | 25. C | 43. B |
| 8. C | 26. D | 44. D |
| 9. A | 27. B | 45. A |
| 10. C | 28. A | 46. D |
| 11. E | 29. E | 47. E |
| 12. D, E | 30. C | 48. B |
| 13. A | 31. A | 49. E |
| 14. D, E | 32. E | 50. C |
| 15. C | 33. C | 51. C |
| 16. D | 34. A | 52. D |
| 17. A, B, C | 35. B | 53. B |
| 18. C | 36. C | 54. B |



Baremul îți spune *ce*.
marsuin.ro îți spune *de ce*.

Vrei să înțelegi, nu doar să verifici? Pe marsuin.ro găsești explicații complete, gratuit, pentru fiecare variantă de răspuns, împreună cu referințe la pagina exactă din manual, precum și la tabele și figuri.

Baremul îți spune *ce*. marsuin.ro îți spune *de ce*.

Un răspuns nimerit corect nu înseamnă că ai învățat cum trebuie.

Pe marsuin.ro găsești, pentru fiecare grilă, de ce A este greșit, de ce B este parțial greșit, de ce D este răspunsul corect, cu referințe la paginile exacte din manual.

01 · ÎNȚELEGE MATERIA

Explicație pentru fiecare variantă

Nu doar litera corectă. Pentru fiecare opțiune de răspuns primești motivul exact și sursa din manual.

02 · MONITORIZEAZĂ PROGRESUL

Vezi unde greșești des

Capitole, subcapitole, timpul mediu petrecut pe fiecare întrebare. Știi exact unde excelezi, dar și unde mai ai de lucrat.

03 · GĂSEȘTE REFERINȚE CLARE

Trimitere la pagină

„Figura 15.8 de la pagina 354 ilustrează grafic diferențele dintre peretele arterei, capilarului și venei, precum și valvele venoase.” Verifică în 30 de secunde, nu în 30 de minute.

04 · ÎNCEPE COMPLET GRATUIT

Gratuit, doar cu un cont

Începe gratuit, cu 25 de puncte de energie pe zi. 1 punct de energie = 1 răspuns corect, cu o rată de încărcare de 1 punct/oră. Abonamentul Pro îți oferă energie nelimitată.