

• Admitere

• 54 Grile

Subiect Admitere 2020 Iulie - UMF "Grigore T. Popa" Iași

Medicină Generală și Medicină Dentară - Biologie



Subiecte de tip complement simplu

La fiecare întrebare se alege un singur răspuns corect.

1. Alegeți afirmația falsă:

- A) celuloza nu poate fi digerată
- B) în etapa I a digestiei lipidelor nu este necesară prezența sărurilor biliare
- C) ciroza hepatică reprezintă dezorganizarea difuză a structurii hepatice normale
- D) absorbția intestinală este favorizată de grosimea mică a peretelui intestinal pe care moleculele o au de străbătut
- E) dieta proteică zilnică a unui adult este de 0,5-0,7 g/kg corp

2. Despre cobalamină este adevărat că:

- A) are rol în funcționarea epitelilor de acoperire
- B) necesarul zilnic pentru un adolescent este de 1,5 mg
- C) deficitul său determină boala beri-beri
- D) are rol în hematopoieză
- E) este produsă de microflora intestinală

3. Alegeți varianta corectă cu privire la analizatori:

- A) la polul bazal al celulelor auditive sosesc terminațiile dendritice ale neuronilor din ganglionul spiral Corti iar la polul apical se găsesc cilii auditivi
- B) reflexul corneean de clipire este un reflex polisinpaptic nociceptiv care se produce în cazul unor leziuni bulbopontine ale nucleului senzitiv al trigemenului
- C) corpusculii Krause sunt mai sensibili la temperaturi de peste 20° C
- D) acuitatea olfactivă este direct proporțională cu concentrația substanței odorante
- E) extirparea ariei vizuale primare produce afazia vizuală în care bolnavul vede literele scrise, dar nu înțelege semnificația cuvintelor citite

4. Alegeți varianta corectă:

- A) în jur de 25% din fibrele fasciculului piramidal formează fasciculul cortico-spinal anterior
- B) cofeina scade excitabilitatea sinapselor
- C) calea sensibilității proprioceptive de control a mișcării este constituită din tractul gracilis și cuneat din bulb
- D) centrii reflecși sunt reprezentați de totalitatea structurilor din sistemul nervos periferic care participă la arcul reflex respectiv
- E) cel de-al III-lea neuron al sensibilității termice și dureroase se află în talamus, iar axonul său se proiectează în aria somestezică I din lobul occipital

5. Afirmația corectă cu privire la recuperarea substanțelor utile din urina primară este:

- A) are loc în vezica urinară
- B) se realizează prin filtrare glomerulară
- C) se realizează prin secreție tubulară
- D) se realizează prin reabsorbție tubulară
- E) prin transport activ se reabsoarbe NH_3

6. Alegeți răspunsurile corecte:

- A) sistemul reproducător și medulosuprarenala au aceeași origine embriologică
- B) estrogenii și progesteronul inhibă secreția lactată la femeia însărcinată
- C) la naștere prolactina înregistrează un vârf secretor, revenind la nivelul de control după două săptămâni
- D) pentru fecundarea ovulului sunt necesari mai mulți spermatozoizi
- E) etiologia vaginitelor poate fi infecțioasă, hormonală sau în cadrul unor maladii cu substrat inflamator

7. În cursul unor eforturi fizice intense, volumul-bătăie al fiecărui ventricul poate crește până la:

- A) 550 mL
- B) 50 mL
- C) 450 mL
- D) 70 mL
- E) 150 mL

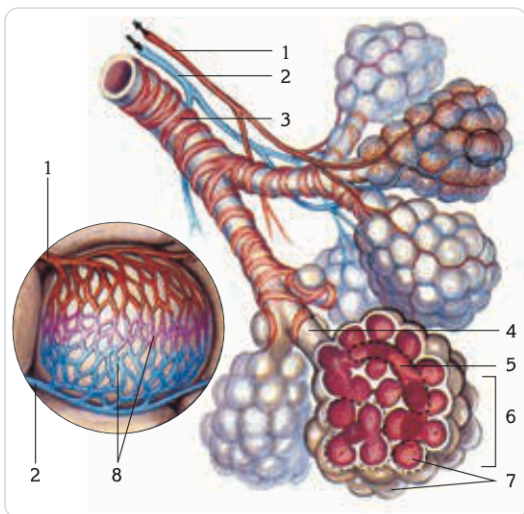
8. Identificați afirmația falsă:

- A) coastele IX și X sunt coaste flotante
- B) în sinostoze se interpune țesut osos
- C) a doua vertebră cervicală se numește axis
- D) epifiza distală a femurului se articulează cu fața posterioară a rotulei
- E) lordozele și cifozele sunt curburi ale coloanei vertebrale în plan sagital

9. Hipertensiunea arterială se întâlnește în:

- A) sindrom Cushing
- B) scăderea rezistenței periferice
- C) boala Addison
- D) mixedem
- E) creșterea volemiei

10. Stabiliți corespondența corectă pentru figura alăturată, reprezentând structura acinului pulmonar:



- A) 1-venulă pulmonară, 3- bronhiolă respiratorie, 7- alveole pulmonare
- B) 2- arteriolă pulmonară, 4- bronhiolă respiratorie, 9- bronhiole lobulare
- C) 4- bronhiolă respiratorie, 6- duct alveolar, 8- alveole pulmonare
- D) 2- venulă pulmonară, 7-alveole pulmonare, 9- bronhiole terminale
- E) 3- bronhiolă lobulară, 5- canal alveolar, 8- rețea capilară pe suprafața alveolei

11. Alegeți afirmația corectă cu privire la căile ascendente:

- A) fasciculul spinocerebelos dorsal străbate bulbul, puntea și mezencefalul
- B) fasciculul spinocerebelos ventral străbate bulbul și apoi pe calea pedunculului cerebelos inferior ajunge la cerebel
- C) calea sensibilității tactile grosiere utilizează calea cordoanelor posterioare
- D) deutoneuronul sensibilității tactile fine se află în neuronii senzitivi din cornul posterior al măduvei
- E) calea proprioceptivă kinestezică utilizează calea cordoanelor posterioare

12. Alegeți varianta corectă referitoare la colesterol:

- A) depunerea progresivă subendotelială coronariană a sa, duce la formarea în final a plăcii ateromatoase
- B) se află în regiunea hidrofobă a plasmalemei
- C) din el se sintetizează mineralocorticoizii, adrenalina și hormonii sexosteroizi
- D) colesterolul plasmatic poate fi crescut în hipotiroidism
- E) este un produs rezultat din scindarea chilomicronilor asupra cărora acționează peptidaza

13. Alegeți varianta corectă:

- A) adrenalina are acțiune hiperglicemiantă prin stimularea glicogenolizei
- B) insulina este un hormon care facilitează pătrunderea și utilizarea glucozei de către celule, prin creșterea glicemiei
- C) glucagonul inhibă gluconeogeneza ceea ce explică acțiunea sa hiperglicemiantă
- D) glucagonul inhibă glicogenoliza și gluconeogeneza și are acțiune hipoglicemiantă
- E) cortizolul inhibă gluconeogeneza

14. Alegeți afirmația corectă cu privire la măduva spinării:

- A) coarnele posterioare conțin neuroni ai căilor senzitive care au semnificația de protoneuron
- B) coarnele anterioare sunt mai late și mai scurte decât cele posterioare
- C) coarnele laterale conțin neuroni vegetativi simpatici postganglionari ai căror axoni părăsesc măduva pe calea rădăcinii ventrale a nervului spinal
- D) în dreptul regiunilor cervicală și lombară, măduva spinării prezintă două porțiuni mai voluminoase, care corespund toracelui
- E) substanța albă este dispusă în centru, sub formă de coloane

15. Glandele anexe ale tubului digestiv sunt reprezentate de următoarele, cu o excepție:

- A) glandele paratiroide
- B) glandele parotide
- C) pancreasul
- D) glandele submandibulare
- E) ficatul

16. Alegeți afirmația corectă cu privire la analizatori:

- A) protoneuronul căii gustative se află în ganglionii anexați nervilor cranieni faciali, glosofaringieni și hipogloși
- B) pata oarbă reprezintă locul de intrare a nervului optic în globul ocular
- C) receptorii maculari din utriculă detectează accelerația orizontală
- D) axonii deutoneuronului căii gustative, care este situat în punte, realizează conexiunea cu talamusul de aceeași parte
- E) axonii primului neuron al căii olfactive se proiectează în girusul hipocampic

17. Următoarele organe au rol endocrin, cu excepția:

- A) duodenul
- B) stomacul
- C) vezica urinară
- D) rinichiul
- E) pancreasul

18. Alegeți varianta corectă:

- A) epiteliul mucoasei intestinale prezintă cili
- B) membrana celulară este alcătuită din fosfolipide, proteine, glicoproteine și glicolipide
- C) prin membrana celulară, apa va trece din compartimentul în care concentrația ei este mai mică în cel cu concentrație mai mare
- D) membrana celulară reprezintă o barieră în difuziunea moleculelor liposolubile
- E) membrana nucleară are o foiță internă ce prezintă ribozomi și se continuă cu citomembranele reticulului endoplasmatic

19. Alegeți afirmația corectă:

- A) oasele reprezintă principalul rezervor de substanțe organice al organismului
- B) fibrele de collagen dau osului o mare rezistență la tensiune
- C) matricea organică este reprezentată de depozitele de săruri de calciu
- D) osul este alcătuit dintr-o matrice anorganică solidă
- E) osul conține 20% reziduu uscat

20. Următoarele asocieri sunt corecte, cu o excepție:

- A) mușchi gastrocnemian - mușchi triceps coxal
- B) mușchi de formă patrulateră - mușchi mare dorsal
- C) mușchi fusiform - mușchi biceps brahial
- D) originea mușchiului - tendonul inserat pe osul fix
- E) mușchi deltoid - abducție

21. Alegeți afirmația falsă cu privire la manifestările ce însoțesc ciclul cardiac:

- A) zgomotul I este produs de închiderea valvelor atrio-ventriculare
- B) manifestările mecanice sunt redade de șocul apexian
- C) zgomotele cardiace pot fi înregistrate grafic, rezultând o electrocardiogramă
- D) șocul apexian se percepe în spațiul cinci intercostal stâng
- E) zgomotul II este mai scurt, mai acut și mai puțin intens

22. Funcțiile specializate ale membranei și mecanismele de transport transmembranar sunt realizate de:

- A) prelungirile membranare
- B) substanțele anorganice de la nivelul membranei
- C) glicolipidele membranare
- D) componenta proteică a membranei
- E) fosfolipidele membranare

23. Alegeți varianta corectă privind sinapsa chimică:

- A) se întâlnește la nivelul sistemului nervos vegetativ, placă motorie și la aproape toate sinapsele SNC
- B) conducerea este bidirecțională
- C) se întâlnește între două celule de aceleași dimensiuni care sunt alipite în zonele de rezistență electrică minimă
- D) celula presinaptică prezintă receptori pentru mediatorul chimic
- E) se întâlnește la nivelul miocardului, în anumite regiuni din creier și la nivelul mușchiului neted

24. Alegeți varianta falsă:

- A) la legea unilateralității se observă o ușoară flexie a labei piciorului
- B) coma reprezintă acea stare clinică a unui pacient în care acesta nu poate fi trezit și nu răspunde la nicio categorie de stimuli
- C) la legea simetriei se flectează membrul inferior excitat și membrul inferior de partea opusă
- D) la legea generalizării se produc convulsii generalizate ale musculaturii membrelor și trunchiului
- E) la legea iradierii se obțin contracții ale tuturor extremităților

25. Varianta corectă privind adenomul de prostată este:

- A) reprezintă hiperplazia adenomatoasă malignă a prostatei periuretrale
- B) poate determina obstrucția eliminării urinei din vezica urinară
- C) poate determina obstrucția eliminării spermatozoidelor în canalul deferent
- D) reprezintă inflamația cronică a prostatei
- E) reprezintă hipoplazia adenomatoasă benignă a prostatei periuretrale

26. Alegeți varianta corectă:

- A) valoarea acuității tactile este de 50 mm indiferent de regiunea unde se determină
- B) câmpul receptor al unui neuron implicat în sensibilitatea cutanată este aria tegumentară a cărei stimulare nu determină modificări în rata de descărcare a neuronului respectiv
- C) suprafața câmpului receptor este direct proporțională cu densitatea receptorilor din regiune
- D) acuitatea tactilă se caracterizează prin pragul de percepere a unui punct la nivel tegumentar
- E) acuitatea tactilă este distanța minimă la care, prin stimularea a două puncte apropiate, subiectul percepe atingerea fiecăruia dintre ele

27. Alegeți varianta corectă:

- A) pârghia de ordinul I se realizează în articulația craniului cu măduva spinării
- B) scheletul gambei este format din femur, cel mai lung os din corp
- C) pârghia de ordinul III se realizează în articulația dintre osul brațului și cele ale antebrațului
- D) osul coxal provine din sudarea a trei oase: ileon, ischion și pubis
- E) pârghia de ordinul I se realizează în articulația dintre oasele gambei și picior

28. Următoarele variante sunt corecte, cu excepția:

- A) dacă în urină se adaugă câteva picături de soluție de acid picric și puțin NaOH sau KOH 10% va apărea o colorație roșie caracteristică amoniacului
- B) cantitatea de creatinină eliminată în 24 ore la nivel renal este de 1-2 grame
- C) evidențierea glucozei în urină se face utilizând soluții de NaOH 10% și CuSO_4 10%
- D) urina normală conține mai puțin de 5000 leucocite/mL
- E) cantitatea de uree eliminată în 24 ore la nivel renal este de 25 g

29. Funcțiile splinei sunt următoarele, cu o excepție:

- A) produce monocite
- B) produce limfocite
- C) distruge hematiile îmbătrânite
- D) intervine în metabolismul fierului
- E) este un organ de depozit sanguin

30. Alegeți varianta corectă cu privire la glandele endocrine:

- A) funcțiile superioare ale sistemului nervos central nu necesită prezența glucocorticoizilor pentru integritatea lor
- B) tireoglobulina este sintetizată de celulele foliculare ale glandei care este situată la baza encefalului
- C) zona glomerulară a glandei suprarenale se găsește lângă medulară
- D) timusul este situat deasupra glandei tiroide având o localizare retrosternală
- E) trunchiul celiac se găsește deasupra pancreasului ale cărui celule beta (60-70%) secretă insulină

31. Vasopresina determină:

- A) creșterea secrețiilor glandelor exocrine
- B) diabet insipid când este secretată în exces
- C) scade absorbția facultativă a apei în tubul distal al nefronului
- D) în doze mari, vasoconstricție
- E) creșterea volumului urinei

32. Alegeți varianta corectă:

- A) în faza preovulatorie foliculul ovarian secretă estrogeni și progesteron
- B) spermia și ovulul au fiecare 22 autozomi și cromozomul sexului
- C) fața medială a ovarului se află pe peretele lateral al cavității pelviene
- D) prolactina este un hormon care stimulează ovulația
- E) albuginea ovarului se găsește în zona medulară a parenchimului

33. Alegeți varianta falsă:

- A) nefronii juxtamedulari au anse Henle lungi care coboară adânc în medulară
- B) în jurul sistemului tubular al rinichiului există o rețea capilară peritubulară
- C) cantitatea de filtrat glomerular care se formează într-un minut prin toți nefronii unui rinichi se numește debitul filtrării glomerulare
- D) filtratul glomerular este o plasmă care nu conține proteine în cantități semnificative
- E) nefronii juxtamedulari sunt extrem de importanți în mecanismul contracurent prin care rinichiul produce urină concentrată

34. Alegeți afirmația falsă:

- A) minut-volumul respirator este egal cu produsul dintre volumul curent și frecvența respiratorie
- B) presiunea pleurală variază cu fazele respirației
- C) pentru a permite pătrunderea aerului în plămâni în timpul inspirației, presiunea în alveole trebuie să scadă sub presiunea atmosferică
- D) ridicarea grilajului costal mărește diametrul antero-posterior al cavității toracice cu aproximativ 20% în inspirația maximă
- E) capacitatea pulmonară totală este egală cu suma dintre capacitatea inspiratorie și capacitatea vitală, fiind de 5000 mL

35. Alegeți afirmația corectă cu privire la analizatori:

- A) tractul olfactiv străbate lama ciuruită a etmoidului
- B) inervația motorie a fusurilor neuromusculare este asigurată de axonii neuronilor alfa din cornul anterior al măduvei
- C) protoneuronul căii acustice care află în ganglionul spinal Corti are conexiuni directe cu corpul geniculat medial
- D) radiațiile optice pleacă de la nivelul corpului geniculat extern și se proiectează în lobul occipital
- E) celulele cu conuri și bastonașe din structura retinei sunt în raport cu membrana limitantă internă

36. Următoarele variante sunt corecte, cu excepția:

- A) secreția de H^+ este un mecanism activ, având sediul principal în tubul contort proximal
- B) la nivelul tubului contort proximal se realizează reabsorbția obligatorie de apă
- C) la nivelul tubului contort proximal există mecanisme de transport prin schimb ionic care reabsorb Na^+ și secretă K^+ sau H^+ în funcție de pH-ul mediului intern
- D) debitul sanguin renal este de aproximativ 420 mL/100 g țesut/minut
- E) debitul filtrării glomerulare este de aproximativ 125 mL/minut

37. Hiposecreția de glucocorticoizi și mineralocorticoizi se întâlnește în:

- A) diabet zaharat
- B) diabet insipid
- C) sindromul Cushing
- D) boala Addison
- E) boala Conn

38. Următoarele afirmații despre pleură sunt adevărate, cu o excepție:

- A) foița viscerală căptușește pereții toracelui
- B) învelește fiecare plămân
- C) cavitatea pleurală conține o lamă fină de lichid pleural
- D) între foițele pleurale se află cavitatea pleurală
- E) prezintă o foiță viscerală și o foiță parietală

39. Care dintre afirmațiile referitoare la secreția pancreasului exocrin este falsă:

- A) conține Na^+
- B) conține lipaze
- C) conține enzime care digeră acizii nucleici
- D) conține K^+ care se găsește în concentrație mai mică decât în plasmă
- E) conține chimotripsinogen care este activat de tripsină

40. Deficitul secretor al ADH și deficitul de insulină, presupun existența următoarelor manifestări comune cu excepția:

- A) dezechilibre ionice
- B) poliurie
- C) polifagie
- D) dezechilibre electrolitice
- E) polidipsie

41. Alegeți varianta falsă:

- A) respirația Cheyne-Stokes constă în scăderea amplitudinii mișcărilor respiratorii, urmată de apnee
- B) în emfizemul pulmonar capacitatea de difuziune la nivelul membranei alveolo-capilare crește
- C) în fibroza pulmonară țesutul pulmonar funcțional este înlocuit cu țesut fibros
- D) vaccinarea antigripală reduce numărul de cazuri de gripă
- E) în emfizemul pulmonar scade numărul capilarelor pulmonare

42. Următoarele afirmații sunt corecte, cu excepția:

- A) în glicoliza anaerobă acidul piruvic este transformat în acid lactic
- B) cea mai mare parte a cantității de ATP furnizate o moleculă de glucoză se va sintetiza în timpul fosforilării oxidative
- C) testosteronul și hormonii estrogeni favorizează predominanța proceselor catabolice
- D) glucagonul stimulează glicogenoliza și gluconeogeneza
- E) coeficientul respirator pentru alanină este de 0,83

43. Afirmația corectă cu privire la panta ascendentă a potențialului de acțiune este:

- A) se datorează ieșirii K^+ din celulă
- B) Na^+ va intra în celulă prin canale speciale pentru acest ion
- C) în panta ascendentă potențialul de acțiune revine către valoarea de repaus
- D) se datorează închiderii canalelor ionice pentru K^+
- E) se datorează închiderii canalelor ionice pentru Na^+

44. Următoarele afirmații sunt corecte, cu o excepție:

- A) infertilitatea masculină poate să apară când numărul de spermatozoizi este mai mic de 20 milioane/mL spermă
- B) lobulii testiculari sunt în număr de 500-600 în ambii testiculi
- C) spermatogonia este o celulă diploidă
- D) tonusul epiteliului spermatogenic este menținut de testosteron
- E) la nivelul măduvei toraco-lombare se află centrii reflecși ai actului sexual masculin

45. Următoarele afirmații privind vascularizația ovarului sunt adevărate, cu o excepție:

- A) artera ovariană este un ram al aortei abdominale
- B) o parte din sângele venos al ovarului ajunge în vena uterină
- C) vena ovariană stângă se deschide în vena uterină stângă
- D) este asigurată și de o ramură ovariană din artera uterină
- E) venele ovariene sunt reprezentate și de vena ovariană dreaptă care se varsă în vena cavă inferioară

46. Una dintre următoarele structuri anatomice nu aparține urechii interne:

- A) lama spirală osoasă
- B) columela
- C) timpanul
- D) labirintul membranos
- E) vestibulul osos

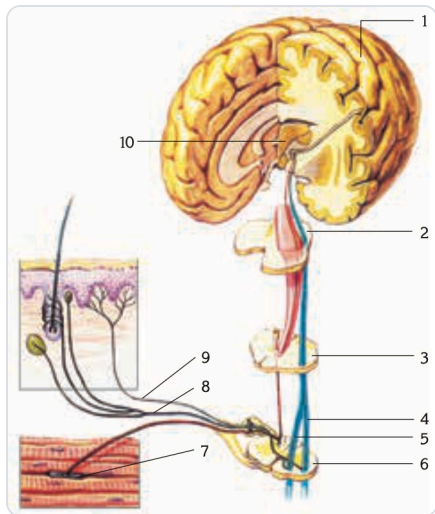
47. Alegeți varianta falsă privind nervii pneumogastrici:

- A) sunt nervi micști
- B) au fibre parasimpatice
- C) fibrele parasimpatice au deutoneuronul în nucleul solitar din bulb
- D) fibrele senzoriale culeg sensibilitatea gustativă de la baza rădăcinii limbii
- E) fibrele motorii inervează musculatura laringelui și faringelui

48. Ureterele:

- A) sunt mici tuburi musculare striate
- B) încep în papila renală și coboară până la pelvisul fiecărui rinichi
- C) creșterea presiunii în pelvis inițiază o contracție peristaltică, care se răspândește de-a lungul ureterului
- D) permit refluxul urinei din vezica urinară în timpul micțiunii
- E) sunt alcătuite din două părți: corpul și colul

49. Stabiliți corespondența corectă pentru figura alăturată, reprezentând căile sensibilității cutanate și kinestezice:



- A) 4- tract spinothalamic lateral, 5- tract spinothalamic ventral, 10- talamus
- B) 1- girusul postcentral, 4- tract spinothalamic ventral, 2- talamus
- C) 1- talamus, 5- tract spinothalamic ventral, 7- proprioceptor
- D) 4- tract spinothalamic lateral, 10-girusul postcentral, 3- bulb, 2- măduva spinării
- E) 2- bulb, 3- mezencefal, 6- măduva spinării, 7- proprioceptor

50. Alegeți varianta falsă cu privire la urechea medie:

- A) este o cavitate pneumatică săpată în stânca temporalului
- B) mușchiul ciocanului amplifică vibrațiile sonore slabe
- C) timpanul separă urechea medie de cea externă
- D) la nivelul peretelui său anterior se deschide trompa lui Eustachio
- E) nu are nicio relație cu aparatul vestibular

51. Valoarea medie a hemoglobinei la bărbați este de:

- A) 16,8-18,2 mg/dL
- B) 12,5-17,2 g/dL
- C) 13,8-17,2 g/dL
- D) 13,8-17,2 mg/dL
- E) 14,8-18,2 g/dL

52. Următoarele variante privind glicogenul sunt adevărate, cu o excepție:

- A) adrenalina și glucagonul activează glicogenoliza
- B) constituie o rezervă energetică (aproximativ 30000 kcal) care e mobilizabilă în efort fizic moderat
- C) este forma de depozit a glucozei
- D) este un polimer al glucozei cu moleculă foarte mare
- E) formarea sa se realizează în special la nivel hepatic și muscular

53. Alegeți varianta corectă:

- A) tetanosul incomplet exprimă însumarea incompletă a secuselor la stimularea repetitivă cu o frecvență joasă de 10-20 stimuli pe minut
- B) tonusul muscular este o stare de tensiune permanentă caracteristică mușchilor care au inervație motorie somatică și senzitivă intacte
- C) în cazul contracției auxotonice variază lungimea mușchiului dar tensiunea rămâne constantă
- D) metabolismul muscular este aerob în primele 45-90 secunde ale unui efort muscular moderat sau intens
- E) manifestările electrice ale contracției musculare se înregistrează cu ajutorul miografului

54. Alegeți afirmația corectă cu privire la gelatinază:

- A) face parte din secreția exocrină pancreatică
- B) este o substanță organică
- C) acționează la pH alcalin
- D) este o enzimă secretată de glandele Lieberkuhn
- E) este o enzimă secretată de glandele Brunner

Barem Admitere Iulie 2020

Medicină Generală și Medicină Dentară - Biologie

Universitatea de Medicină și Farmacie "Grigore T. Popa" Iași

- | | | |
|-------------|----------|-------|
| 1. B | 19. B | 37. D |
| 2. D | 20. A | 38. A |
| 3. A | 21. C | 39. D |
| 4. A | 22. D | 40. C |
| 5. D | 23. A | 41. B |
| 6. B, E | 24. A | 42. C |
| 7. E | 25. B | 43. B |
| 8. A | 26. E | 44. E |
| 9. A, D, E | 27. C | 45. C |
| 10. E | 28. A | 46. C |
| 11. E | 29. A | 47. C |
| 12. A, B, D | 30. E | 48. C |
| 13. A | 31. D | 49. A |
| 14. B | 32. A, B | 50. B |
| 15. A | 33. C | 51. C |
| 16. C | 34. E | 52. B |
| 17. C | 35. D | 53. B |
| 18. B | 36. C | 54. B |



Baremul îți spune *ce*.
marsuin.ro îți spune *de ce*.

Vrei să înțelegi, nu doar să verifici? Pe marsuin.ro găsești explicații complete, gratuit, pentru fiecare variantă de răspuns, împreună cu referințe la pagina exactă din manual, precum și la tabele și figuri.

Baremul îți spune *ce*. marsuin.ro îți spune *de ce*.

Un răspuns nimerit corect nu înseamnă că ai învățat cum trebuie.

Pe marsuin.ro găsești, pentru fiecare grilă, de ce A este greșit, de ce B este parțial greșit, de ce D este răspunsul corect, cu referințe la paginile exacte din manual.

01 · ÎNȚELEGE MATERIA

Explicație pentru fiecare variantă

Nu doar litera corectă. Pentru fiecare opțiune de răspuns primești motivul exact și sursa din manual.

02 · MONITORIZEAZĂ PROGRESUL

Vezi unde greșești des

Capitole, subcapitole, timpul mediu petrecut pe fiecare întrebare. Știi exact unde excelezi, dar și unde mai ai de lucrat.

03 · GĂSEȘTE REFERINȚE CLARE

Trimitere la pagină

„Figura 15.8 de la pagina 354 ilustrează grafic diferențele dintre peretele arterei, capilarului și venei, precum și valvele venoase.” Verifică în 30 de secunde, nu în 30 de minute.

04 · ÎNCEPE COMPLET GRATUIT

Gratuit, doar cu un cont

Începe gratuit, cu 25 de puncte de energie pe zi. 1 punct de energie = 1 răspuns corect, cu o rată de încărcare de 1 punct/oră. Abonamentul Pro îți oferă energie nelimitată.